

FACULDADE DE LETRAS
UNIVERSIDADE DE COIMBRA

FICHEIRO EPIGRÁFICO

(Suplemento de «Conimbriga»)

285

INSCRIÇÕES 938-940



INSTITUTO DE ARQUEOLOGIA
DEPARTAMENTO DE HISTÓRIA, ESTUDOS EUROPEUS, ARQUEOLOGIA E ARTES

COIMBRA 2026

ISSN 0870-2004

FICHEIRO EPIGRÁFICO é um suplemento da revista CONIMBRIGA, destinado a divulgar inscrições romanas inéditas de toda a Península Ibérica, que começou a publicar-se em 1982.

Todos os volumes estão disponíveis no endereço http://www.uc.pt/fluc/iarq/documentos_index/ficheiro.

Publica-se em fascículos de 16 páginas, cuja periodicidade depende da frequência com que forem recebidos os textos. As inscrições são numeradas de forma contínua, de modo a facilitar a preparação de índices, que são publicados no termo de cada série de dez fascículos.

Cada «ficha» deverá conter indicação, o mais pormenorizada possível, das condições do achado e do actual paradeiro da peça. Far-se-á uma descrição completa do monumento, a leitura interpretada da inscrição e o respectivo comentário paleográfico. Será bem-vindo um comentário de integração histórico-onomástica, ainda que breve.

José d'Encarnação | CEAACP

Toda a colaboração deve ser dirigida a:
fe.revista@uc.pt

Ficheiro Epigráfico | Instituto de Arqueologia | Palácio de Sub-Ripas
Rua de Sub-Ripas 3000-395 COIMBRA | PORTUGAL



INSCRIPCIÓN FUNERARIA ROMANA DE *MVRGI* (CIAVIEJA, EL EJIDO, ALMERÍA)

Ubicada en los *fin*es de la provincia *Baetica* con la Citerior, la ciudad de *Murgi* se localiza en el solar de Ciavieja, un yacimiento catalogado B.I.C. emplazado en una zona periférica al este de la actual población de El Ejido, Almería. Su topónimo antiguo es conocido por las fuentes clásicas¹ y por algunas inscripciones, donde figura como *Murgi* o *Res Publica Murgitana*, y por las que se puede deducir la consecución del estatus municipal en época flavia².

Se dispone de escasos datos referidos a su ordenamiento urbanístico³. En una intervención realizada entre 2020 y 2022

¹ Plin. *NH* 3.1.6, 3.3.8, 3.3.17; Ptol. 2.4.9; *It. Ant.* 405.2. cf. J. A. Cano García, “A propósito de la ciudad ibérica y romana de *Murgi*. Viejas y nuevas aportaciones desde las fuentes historiográficas y documentales”, *Farua* 16 (2013) 7-30.

² R. Lázaro Pérez, *Inscripciones romanas de Almería* (Almería 1980) 20-22; M. J. López Medina, “*Murgi*, una ciudad romana en el extremo de la Bética”, en *Mirando al tiempo. Fragmentos para una historia de El Ejido en Homenaje a Ángel Aguilera* (El Ejido 2007) 35-46; R. Lázaro Pérez, *La Respublica Murgitana y sus monumentos epigráficos (El Ejido-Almería)* (Almería 2016); M. Navarro Caballero, “La onomástica de las ciudades costeras de la Bética: una búsqueda en los puertos de talla media y pequeña”, en J. Edmondson, M. Navarro Caballero (eds.), *Onomastique, société et identité culturelle en Bétique romaine* (ADOPIA II) (Bordeaux) e. p.

³ C. A. Pardo Barrionuevo, “De enclave prehistórico a República Murgitana”, *Andalucía en la Historia* 76 (2022) 52-55; AAVV, “*Murgi*”, en “El mundo urbano de la Bética: breve síntesis de las ciudades de los *conventus Cordubensis*

se exhumaron más de 700 m² en dos sondeos. En el primero de ellos, de 30 x 20 m, se documentó una ocupación continuada desde el Bronce Final a época romana tardía, cuando se abandonó definitivamente este espacio urbano. Los restos más numerosos datan de época romana imperial. Fue entonces, cuando se aprovecharon algunos muros del urbanismo prerromano y se alzó un edificio público, que se ha interpretado como un complejo termal por los artefactos recogidos – *strigilis*, *calculi*, dados, espejos, pinzas, punzones, ampollas de vidrio, ...– y por la naturaleza de los sistemas constructivos, especialmente los pavimentos, en su mayoría hidráulicos⁴.

La inscripción objeto de estudio [1-10503, UE 108] apareció en el relleno de amortización de la habitación H, cuyo uso se desconoce. Esta estancia presentaba un pavimento de cal datado en época alto-imperial – dinastía julio-claudia, posiblemente neroniana –, y una refacción posterior – de finales del siglo II d. C. – donde se sube la cota y se realiza un suelo de pequeños cantos rodados de entre 1 y 3 cm del que sólo se ha conservado una parte en la esquina noreste. Dada la temprana cronología de la pieza, es posible que la inscripción ya hubiera sido usada como material de construcción o relleno para la nivelación de este último pavimento y que quedara al descubierto y abandonada una vez se hubo desmantelado el edificio ya a mediados del siglo III d. C.

La procedencia del epígrafe habría que situarla en la necrópolis de la entrada sureste de la ciudad, ubicada en los márgenes de la antigua vía Augusta, actualmente la N-340. Las tumbas romanas conservadas distan de la zona del hallazgo algo menos de 270 m en línea recta, por lo que parece muy factible la amortización de una zona de necrópolis cercana hoy prácticamente perdida.

Es un fragmento de placa funeraria cuadrangular de mármol

y *Gaditanus*”, en *Ciudades romanas de la Provincia Baetica*. Corpus Vrbium Baeticarum: Conventus Cordubensis et Gaditanus. *CVB II-III. Volumen II* (Huelva 2024) 354-358.

⁴ *Intervención Arqueológica Puntual para la valoración de la ocupación histórica en la Zona Arqueológica de Ciavieja (B.I.C.), El Ejido (Almería)* (Expte. 2020_PP_02).

blanco de grano grueso con el anverso y el reverso pulimentados. Los bordes están toscamente recortados, aunque con cierta regularidad. El fragmento se corresponde con el sector derecho de la inscripción, que contiene el final de las tres líneas del epitafio. Buen estado de conservación. Sus dimensiones son de (12,6) x (15,2) x 2,5-2 cm. No se aprecia delimitación del campo epigráfico, pero sí trazos de las líneas de guía en lín. 3. *Ordinatio* cuidada, aunque las letras no se alinean a la derecha. Letras capitales cuadradas de tendencia libraria, con *ductus* de buena factura, grabado profundo y refuerzos marcados, con una altura de 2,3 cm. Interpunciones triangulares en lín. 3. Se encuentra depositada en el Museo de Almería. Fig. 1.

LERIVS
YSCVS
XV · H · S · E

[- *Va*]lerius / [-]uscus / an(norum) XV h(ic) s(itus) e(st)

Lín. 1: por la reconstrucción que se propone, cabe esperar la presencia de un *praenomen* con un solo carácter.

Lín. 2: de la primera V se aprecia el refuerzo del trazo derecho.

Lín. 3: de X se observa el trazo diagonal inferior, sin que se perciba el superior.

Nos encontramos ante el epitafio de un personaje llamado [-*Va*]lerius [-]uscus, que fallece joven, con 15 años. La onomástica del difunto figura en nominativo, como es habitual en la provincia. Creemos que la reconstrucción del gentilicio que proponemos es la más probable, habida cuenta de la abismal diferencia de atestiguaciones del *nomen* *Valerius* con relación al otro posible, *Galerius*, del que solo se conoce un testimonio epigráfico en Hispania⁵.

El gentilicio *Valerius* (OPEL IV, 143-146) está muy bien

⁵ CIL II 2081 = CIL II² 5, 630 = CIL A Gr, 14, *L. Galerius L. f. Gal. Valerianus*, magistrado y sacerdote de *Iliberris*. Por otro lado, sabemos de un tío de *L. Anneo Seneca* con este mismo gentilicio, *C. Galerius* (PIR² G 25).

atestiguado en la provincia de la Bética, donde ocupa el segundo lugar en el listado de frecuencias de la aplicación ADOPIA, posición que se repite igualmente a escala peninsular⁶. En la misma capital del *conuentus Gaditanus* es el mejor representado en la documentación epigráfica⁷, y en otras comunidades costeras cercanas, situación que contrasta, sin embargo, con el sector más oriental de la provincia, donde el testimonio que se presenta en estas páginas supone la primera atestiguación de este tan común *nomen*⁸.

Del *cognomen* del difunto se ha perdido el primer carácter. Ello restringe las posibilidades de reconstrucción a solo dos nombres, *Fuscus* y *Tuscus*⁹.

El primero es un antropónimo de origen latino alusivo a características físicas del cuerpo, concretamente al color de la piel, y con una cierta coloración servil¹⁰. En la Bética está escasamente documentado, en ocho testimonios en otras tantas comunidades, fundamentalmente del *conuentus Astigitanus*,

⁶ <https://adopia.huma-num.fr/names/1997> en J. Edmondson, M. Navarro Caballero, N. Prévôt (éds.), ADOPIA (<http://adopia.huma-num.fr>) (2025-09-13); J. M. Abascal Palazón, *Los nombres personales de las inscripciones latinas de Hispania* (Madrid-Murcia 1994) 29, 232-244.

⁷ S. García-Dils de la Vega, S. Ordóñez Agulla, J. Vázquez Paz, A. Santos Alley, “Más inscripciones funerarias romanas de Gades”, *Boletín del Archivo Epigráfico* 12 (2025) 95-125.

⁸ A este respecto, excluimos el testimonio de un *titulus pictus* sobre ánfora salazonera Dr. 14 hallado en el pecio Gandolfo (Punta Entinas, Almería) con el texto *Saxitani uet(eres) / excel(lentes) / a(nnorum) III a(nnorum) / M(arci) Valeri Eupli / MI vel MV* (B. Liou, E. Rodríguez Almeida, “Les inscriptions peintes des amphores du Pecio Gandolfo (Almería)”, *MEFRA* 112 (2000) 14-16 n.º 2) por cuanto el antropónimo registrado, *M. Valerius Euplus*, atañe al comerciante exportador del producto, que lo embarca en *Sexi*; cf. W. Broekaert, *Navicularii et Negotiantes. A prosopographical study of Roman merchants and shippers* (Rahden 2013) 412 n.º 1983.

⁹ Exactamente la misma secuencia, [-]*uscus*, se encuentra en una inscripción honorífica inédita de *Vgultunia* (Cerro de los Cercos, Medina de las Torres, Badajoz), cf. <https://adopia.huma-num.fr/ciuitas/1350>.

¹⁰ I. Kajanto, *The Latin cognomina* (Helsinki 1965) 64-65, 134 (“*Fuscus* suggested the swarthy colour of a slave’s skin”), 228.

siendo mucho más popular en Lusitania¹¹. En esta última provincia – casos de *Norba*, *Caurium* o *Capera* – lo emplean *peregrini*, pero también gentes que poseían la *ciuitas Romana*, fuesen de condición ingenua o libertina.

Por su parte, *Tuscus* es un antropónimo latino formado a partir del nombre de una región, Etruria en este caso¹². Como ocurre con el nombre anterior, este *cognomen* en la *Baetica* está poco representado, de hecho solo se documenta en un puñado de comunidades a lo largo del curso del *Baetis* y aledaños, así como en *Gades*¹³. Ocasionalmente, como en *Hispalis* y *Vlia*, aparece en la antroponimia de miembros de las elites municipales¹⁴. Es mucho más popular en Lusitania – donde incluso encontramos también algún magistrado que lo usa en su nomenclatura, como en *Olisipo* (*CIL* II 187) – que en la *Baetica*. En aquella provincia a veces se le encuentra asociado a un “fósil onomástico”, como en los casos de *L. Lauius L.f. Aemilia Tuscus* o el de *Peticia P.f. Tusca*¹⁵.

Esta nueva pieza se añade al reducido *corpus* de inscripciones procedentes con seguridad del sector urbano y la periferia de *Murgi*, incrementando el efectivo de antropónimos documentados en esta ciudad, hasta el momento reducido a cinco *nomina* y nueve *cognomina* / idiónimos¹⁶.

¹¹ Cf. la distribución con las referencias pertinentes en <https://adopia.huma-num.fr/names/3019>.

¹² Kajanto, *op. cit.* 51, 188. Obviamente, esto no implica una procedencia geográfica del portador.

¹³ <https://adopia.huma-num.fr/names/2698>. En *Corduba*, *Hispalis*, *Arua*, *Epora* e *Iporca*.

¹⁴ *CIL* II 1181, 1187 (*Hispalis*); *CIL* II²/5, 499 (*Vlia*).

¹⁵ *AE* 1953, 268 y *CIL* II 192, *CIL* II 240, respectivamente; Cf. J. Edmondson, “Onomastics and local society at the two major cities of the *conuentus Scallabitanus*: *Scallabis Praesidium Iulium* and *Olisipo Felicitas Iulia*”, en J. Edmondson, M. Navarro Caballero (eds.), *Onomastique, société et identité culturelle en Lusitanie romaine* (ADOPIA I) (Bordeaux 2024) 454.

¹⁶ *CIL* II 5489 = *IRAlmeria* 43 = *HEp* 13, 9 = Lázaro, *op. cit.* 2016: 41-46 n.º 2.4; *CIL* II 5490 = *IRAlmeria* 44 = Lázaro *op. cit.* 2016: 46-49 n.º 2.5; *AE* 1911, 2 = *IRAlmeria* 45 = Lázaro *op. cit.* 2016: 34-36 n.º 2.1; *AE* 1935, 10 = *IRAlmeria* 46 = Lázaro *op. cit.* 2016: 36-39 n.º 2.2; *AE* 2005, 823 = *HEp* 14, 2005, 19 = Lázaro *op. cit.* 2016: 39-41 n.º 2.3; cf. R. Lázaro, “Una nueva

En lo que se refiere a la cronología del texto, ante la ausencia de invocación a los Manes – hábito que toma cuerpo en el tránsito del siglo I al II – y la presencia de la fórmula final HSE sin el acompañamiento de STTL¹⁷, así como por el tipo de letra empleado y la simplicidad del conjunto del texto, se fecharía en primera mitad del siglo I d. C.¹⁸.

SALVADOR ORDÓÑEZ AGULLA *

CARMEN ANA PARDO BARRIONUEVO **

inscripción dedicada a Adriano”, *ZPE* 153 (2005) 261-263. Cf. Navarro, *op. cit.* A *Murgi* se ha atribuido en ocasiones – EDCS-74100012 – una inscripción votiva a los Dióscuros (CIL II 356*), cuya falsedad está hoy bien asentada, cf. G. González Germain, *Estudi i edició de les inscripcions llatines falses d’Hispania (ca. 1440-1550)* (Barcelona 2011, tesis doctoral) 171-172.

¹⁷ La fórmula *sit tibi terra levis* aparece en la epigrafía bética hacia mediados del siglo I d. C., *vide* A. U. Stylow, “Los inicios de la epigrafía latina en la Bética. El ejemplo de la epigrafía funeraria”, en *Roma y el nacimiento de la cultura epigráfica en Occidente* (Zaragoza 1995) 223.

¹⁸ Trabajo realizado en el marco de los proyectos de investigación “Funciones y vínculos de las elites municipales de la Bética. Marco jurídico, estudio documental y recuperación contextual del patrimonio epigráfico. III (ORDO VII)” [PID2022-138873NB-I00].

* Universidad de Sevilla.

** Universidad de Almería.

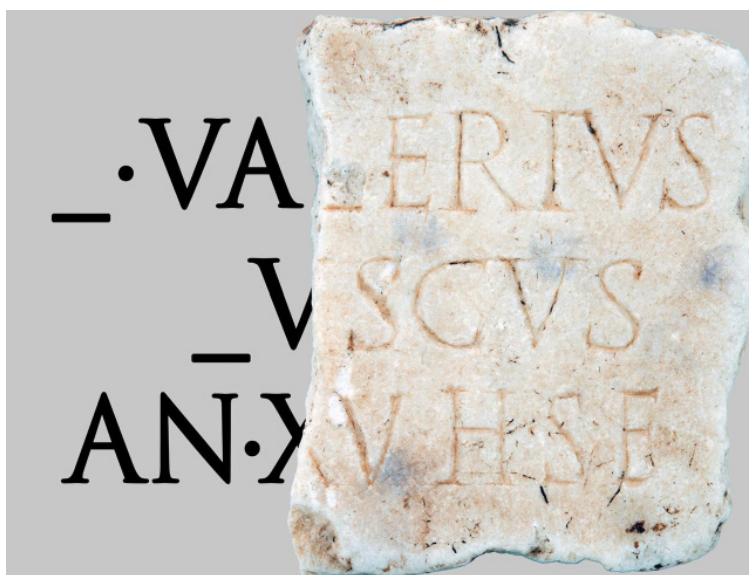


FIG. 1 – Inscripción de *Murgi* (C. A Pardo y S. García-Dils).

FRAGMENTO DE PLACA FUNERÁRIA DE *OLISIPO*

Fragmento de placa funerária romana identificada, em Outubro de 2025, na obra oficialmente designada como «Túneis de drenagem da cidade de Lisboa. Zona de Santa Apolónia, intervenção arqueológica integral da trincheira, P08 – Rua do Museu da Artilharia». O local pertence administrativamente à freguesia de São Vicente, da cidade e concelho de Lisboa.

Surgiu na UE 3132, correspondente a um depósito de abandono/desativação do sítio, coberto inclusive por um nível com material de época moderna [3140].

A EU 3132 corresponde a um depósito algo heterogéneo, de abandono, formado por argila esverdeada, com cerâmica de construção e pedras, alguma concentração de conchas de ostra e carvões. Localizado no canto oeste, na extremidade oeste do Compartimento A, ao lado da [3131]; assenta na [3140] e está coberto por [3135].

O fragmento, de formato tendencialmente trapezoidal, corresponde ao canto superior esquerdo da placa; quiçá a fractura inferior possa ter ocorrido a pouco menos de metade da altura total. O campo epigráfico foi polido para receber o letreiro (Fig. 1). A face posterior apresenta vestígios de ter sido também alisada (Fig. 2).

Dimensões: (15,5) x (18,9) x 2,9 cm.

D(is) [M(anibus) S(acrum)] / AEMI[LIA] [...] / AN(norum)
[...] / [IVL[IA] [...] / [...]

Consagrado aos deuses Manes. (Aqui jaz) Emília [...], de
[...] anos. Júlia [...] / [...]

Altura das letras: l. 1: D = 4,7; l. 2: 3,5/3,7; l. 3: 3,8/3,6.
Espaços: l. 1,4; 2: 0,6; 3 e 4: 0,4.

Paginação muito provavelmente segundo eixo de simetria, dada a posição do D, na linha 1, alinhado com o A da linha 3. Sente-se a presença prévia de linhas de pauta, porque os vértices dos caracteres estão levemente sublinhados (veja-se o vértice superior do A).

Caracteres actuários de bom recorte, gravados com bisel. Notem-se as barras horizontais breves e de talhe menos profundo, a denotar sensibilidade estética por parte do canteiro que as talhou.

Na linha 1, cremos ter estado a fórmula consecratória completa, dado que, na linha 2, *Aemilia* postula um *cognomen* a seguir.

Na linha 2, a fractura ocorreu pelo corte do I, de que há vestígios no debrum. Na linha 3, o N não oferece dúvida, pelo que aí se indicaria a idade com que Emília faleceu.

Na linha 4, só temos os restos superiores das letras. Não há dúvida quanto a I; do muito possível L reconhece-se apenas o vértice superior.

Haveria mais uma ou duas linhas com eventual referência ao parentesco ou relação da dedicante com a defunta. O facto de se falar em elementos femininos resulta da ausência de *praenomen* na respectiva identificação. Numa última linha estariam as habituais fórmulas funerárias finais.

Aemilius, -a é gentílico de que, em *Olisipo*, conhecemos dois outros testemunhos: *FIO-CE* 46 e 145¹. Os *Iuliii* aí abundam, como se sabe.

Pelo tipo de letra e dadas as características do texto (presença da consagração aos deuses Manes, assim como da indicação da idade, é documento datável do século II da nossa era.

CÉLIA ANICETO COELHO*

JOSÉ D'ENCARNAÇÃO**

¹ *FIO-CE = Felicitas Iulia Olisipo: Corpus Epigráfico*, Vol. 1 – *Olisipo*. Coordenação de Amílcar Guerra, José d'Encarnação, José Cardim-Ribeiro e Sílvia Teixeira, Câmara Municipal de Lisboa, Imprensa Municipal, 2024.

* Sócia gerente de Archeocélis.

** Centro de Estudos em Arqueologia, Artes e Ciências do Património.

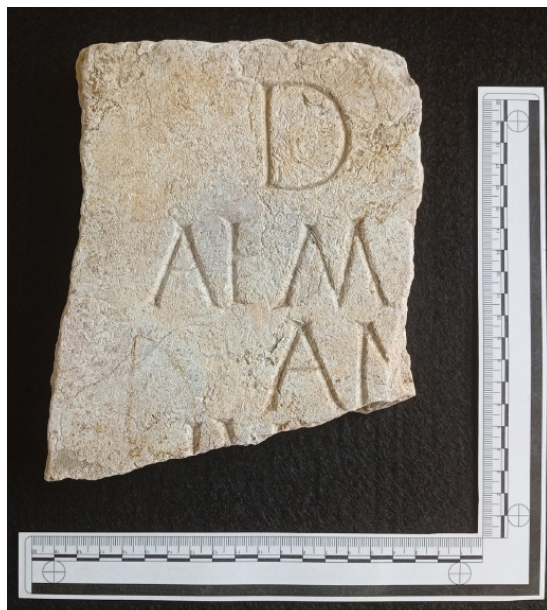


FIG. 1 – Inscrição de *Olisipo*.



FIG. 2 – A face posterior da epígrafe.

INSCRIÇÃO NUM *CACCABUS*
ROMANO DE ASSAFARGE
(*Conventus Scallabitanus*)

Procede da Quinta de São Silvestre, lugar de Palheira, pertencente, na actualidade, à União de Freguesias de Assafarge e Antanhol, concelho e distrito de Coimbra, a sítula que se encontra exposta no Museu de Mação. Foi oferecida ao Dr. João Calado Rodrigues, então responsável pelo museu, pelo Prof. Baptista Patrício. Poderá ter contido um tesouro monetário, que, naturalmente, se extraviou.

Estudou-a minuciosamente a Dra. Maria Amélia Horta Pereira, que dela apresentou circunstanciada descrição:

«É uma pequena sítula martelada em bronze dourado ou latão com pátina verde-sombrio, conservando em pontos opostos do exterior do bordo as marcas da aplicação de armelas para suspensão da asa, umas e outra elementos desaparecidos»¹.

Apresenta no interior, perto do bordo, uma inscrição pontilhada, cujos caracteres têm 0,8 cm de altura.

Dimensões: 5 cm de altura; diâmetro da boca = 11 cm; diâmetro da base = 6 cm.

¹ PEREIRA, M. A. H., “Sítula com inscrição, encontrada em S. Silvestre, Assafarge”, *Actas do II Congresso Nacional de Arqueologia*, II, Coimbra, 1971, 365-370.

La inscripción dice lo siguiente:

APONIAE • CAS

Aunque en la edición original de la inscripción se propuso entender *Aponiae Cas(sii)* o *Aponiae Cas(tae)*, se puede buscar otra solución para el segundo elemento fuera del ámbito de la onomástica personal.

El *Corpus Glossariorum Latinorum* formado por Loewe y editado por Goetz² recoge la voz *cascabus* y la identifica con un *caccabus grandis*³, con una olla grande⁴. El término *caccabus*⁵ está muy bien documentado en las fuentes antiguas⁶ y se aplica a un recipiente semiesférico con un labio superior. De las imágenes recogidas en Hilgers⁷ puede deducirse un cierto parecido formal, aunque no una identidad absoluta, entre sus modelos y el recipiente de Assafarge, aunque no hay duda de que este último es un *caccabus* provisto de pie.

En estas circunstancias, la solución más sencilla para la inscripción es la siguiente:

Aponiae • cas(cabus)

Su traducción no presenta dificultad alguna: (Esta es) la olla o recipiente de *Aponia*.

La identificación de un recipiente con el nombre común del mismo y el nombre del propietario está bien documentada en la epigrafía de Hispania. En las excavaciones del campamento

² GOETZ, G., *Corpus Glossariorum Latinorum a Gustavo Loewe inchoatum*, vol. II, Leipzig 1888.

³ GLOSS. II 571, 34. *ThLL* III col. 512.

⁴ A partir de esa información del *Corpus Glossariorum*, Corominas llegaría a explicar la etimología de algunas voces castellanas, como es el caso de cascabel. Vide COROMINAS, J., *Breve diccionario etimológico de la lengua castellana*, Madrid 1987, 3.^a ed., 137.

⁵ *ThLL* III col. 5.

⁶ HILGERS, W., *Lateinische Gefäßnamen. Bezeichnungen, Funktion und Form römischer Gefäße nach den antiken Schriftquellen*, Düsseldorf 1969, 40-41 y 124, con el elenco de las referencias.

⁷ HILGERS, W., *Lateinische Gefäßnamen*, 41 y Taf. 1.

de *Aquae Quarquernae* se descubrió en 2010 el fragmento de un plato en *terra sigillata* hispánica de forma Drag. 15/17⁸, en cuyo exterior un grafito posterior a la cocción dice [V]aleri vas, es decir, (este es) el vaso de Valerius. En este caso, el término empleado para definir el recipiente es muy impreciso⁹, pues se trata específicamente de un *catillus*, pero serviría para distinguir la propiedad del recipiente.

De las excavaciones de *Vareia*, a las afueras de la ciudad de Logroño, procede otro grafito cerámico sobre un fragmento de jarra en el que se lee *Urceus Felicul*[- - -], en ambos términos con el uso de una E de doble trazo vertical¹⁰, que asocia también el nombre del propietario o la propietaria con la forma del recipiente.

Como ya subrayó Pereira, los *nomina gentilia* *Aponia* y *Aponius*¹¹ fueron muy populares en estas regiones de Lusitania¹², por lo que el nombre de la propietaria del vaso tiene una fácil justificación territorial y la inscripción se explica sin dificultad.

JUAN MANUEL ABASCAL PALAZÓN*

JOSÉ D'ENCARNAÇÃO**

⁸ AE 2021, 774; ABASCAL, J. M. y LÓPEZ, A., *Epigrafía romana de Galicia II. Provincia de Ourense*, vol. 2, 972-973, n.º 374, fig. 535, con fotografía.

⁹ Los alfareros de los talleres de La Graufesenque llegaron a utilizar 53 denominaciones diferentes para los tipos de recipientes. Vide MARICHAL, R., *Les graffites de La Graufesenque*, Paris 1988, 80.

¹⁰ ANDRÉS, S. y TIRADO, J., “Varea–1979-1988. Epigrafía y numismática”, *Berceo* 120, 1991, 7-64 (p. 52, lám. 59 n.º 1).

¹¹ ABASCAL, J. M., *Los nombres personales en las inscripciones latinas de Hispania*, Murcia 1994, 83.

¹² Vide, por ejemplo, *CIL* II 381, *CIL* II 387 o *CIL* II 396.

* Universidad de Alicante, juan.abascal@ua.es

** Centro de Estudos em Arqueologia, Artes e Ciências do Património.
jde@fl.uc.pt



FIG. 1



FIG. 2

940