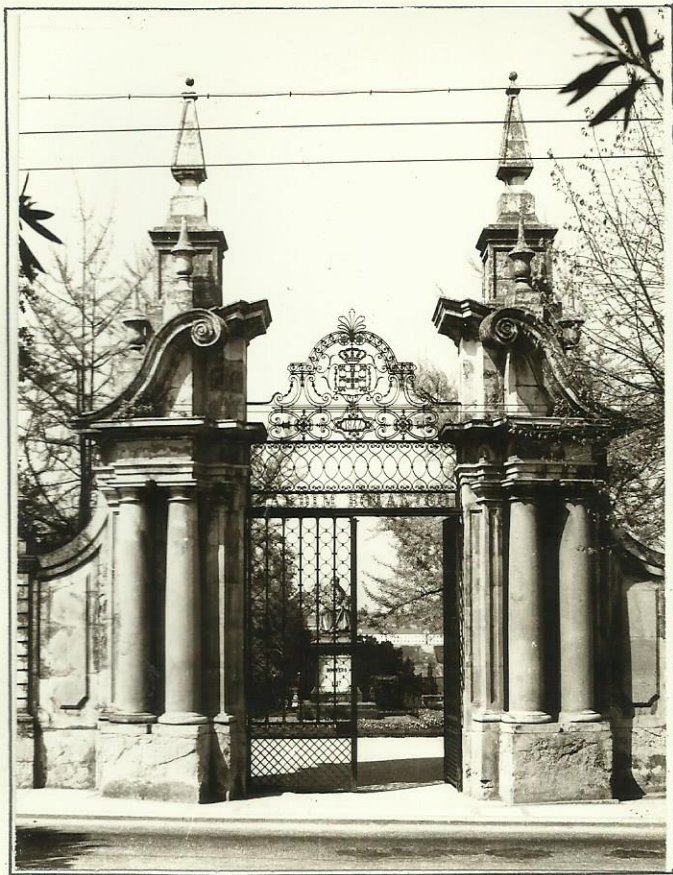


INDEX SEMINUM
QUAE
HORTUS BOTANICUS CONIMBRIGENSIS
PRO MUTUA COMMUTATIONE OFFERT
ANNO 1977



INSTITUTO BOTÂNICO
DA UNIVERSIDADE DE COIMBRA
PORTUGAL

INDEX SEMINUM

QUAE

HORTUS BOTANICUS CONIMBRIGENSIS

PRO MUTUA COMMUTATIONE OFFERT

(Anno 1976 collectorum)

- * — Semina e plantis spontaneis in loco natali lecta.
 ** — Semina germinationis brevis tempore proprio mituntur.

Desiderata ante Kal. Feb. rogamus

PTERIDOPHYTA

Aspidiaceae

- 1 * *Athyrium filix-femina* (L.) Roth
 2 * *Cystopteris fragilis* (L.) Bernh.
 3 *Diplazium proliferum* (Lam.) Kaulf.
 4 *Dryopteris atrata* (Wall.) Ching
 5 — *parasitica* (L.) O. Kuntze
 6 * — *pseudo-mas* (Wollaston) Holub et Pouzar
 7 *Phanerophlebia falcata* (L. f.) Copel.
 8 — *fortunei* (J. Sm.) Copel.
 9 * *Polystichum setiferum* (Forsk.) Woyнар
 10 * *Thelypteris palustris* Schott

Aspleniaceae

- 11 * *Asplenium billotii* F. W. Schultz
 12 — *bulbiferum* Forst.
 13 — *nidus* L.
 14 * — *onopteris* L.
 15 * — *ruta-muraria* L.
 16 * — *trichomanes* L.
 17 * *Ceterach officinarum* DC.

- 18 * *Phyllitis scolopendrium* (L.) Newm.

Blechnaceae

- 19 *Blechnum attenuatum* (Sw.) Mett.
 20 — *brasiliense* Desv.
 21 — *polyodioides* (Sw.) Kuhn
 22 * — *spicant* (L.) Roth
 23 *Doodia aspera* R. Br.
 24 — *caudata* (Cav.) R. Br.
 25 — *dives* Kunze
 26 — *media* R. Br.
 27 *Woodwardia radicans* (L.) Sm.
 28 — *virginica* (L.) Sm.

Davalliaceae

- 29 * *Davallia canariensis* (L.) Sm.
 30 *Nephrolepis exaltata* (L.) Schott

Equisetaceae

- 31 * *Equisetum arvense* L.
 32 * — *ramosissimum* Desf.
 33 * — *telmateia* Ehrh.

- Hymenophyllaceae**
- 34 * *Trichomanes speciosum* Willd.
- Marsileaceae**
- 35 * *Pilularia globulifera* L.
- Ophioglossaceae**
- 36 * *Ophioglossum lusitanicum* L.
- Osmundaceae**
- 37 * *Osmunda regalis* L.
- Polypodiaceae**
- 38 *Microsorium punctatum* (L.) Copel.
39 *Phlebodium aureolatum* (H. B. Willd.) J. Sm.
40 — *aureum* (L.) J. Sm.
41 *Platyserium bifurcatum* (Cav.) C. Chr.
42 * *Polypodium australe* Fée
- Pteridaceae**
- 43 * *Adiantum capillus-veneris* L.
44 — *hispidulum* Sw.
45 * *Anogramma leptophylla* (L.) Link
46 * *Cheilanthes hispanica* Mett.
47 * — *pteridioides* (Reichard) C. Chr.
- 48 *Cibotium glaucum* Hook. et Arn.
49 *Coniogramme japonica* (Thunb.) Diels
50 *Dennstaedtia adiantoides* (H. B. Willd.) Moore
51 *Dicksonia sellowiana* (Presl) Hook.
52 *Microlepia hirta* (Kaulf.) Presl
53 — *platyphylla* (D. Don) J. Sm.
54 *Onychium japonicum* (Thunb.) Kunze
55 *Pellaea rotundifolia* (Forst.) Hook.
56 — *viridis* (Forsk.) Prantl
57 * *Pteridium aquilinum* (L.) Kuhn
58 *Pteris cretica* L. var. *cretica*
59 — — var. *albolineata* Hook.
60 — — var. *wilsonii* Hort.
61 — *longifolia* L.
62 — *palustris* Poir.
- Schizaeaceae**
- 63 *Anemia phyllitidis* (L.) Sw.
64 *Lygodium scandens* (L.) Sw.
- Selaginellaceae**
- 65 * *Selaginella denticulata* (L.) Link

GYMNOSPERMAE

- Cupressaceae**
- 66 *Callitris cupressiformis* Vent.
67 *Cupressus arizonica* Greene
68 — *lawsoniana* A. Murr.
69 — *lusitanica* Mill. var. *lusitanica*
70 — — var. *pendula* Hort.
71 — *macrocarpa* Hartw. var. *macrocarpa*
72 — — var. *guadalupensis* Mast.
73 — *sempervirens* L. var. *sempervirens*
74 — — var. *horizontalis* (Mill.) Voss
75 *Juniperus phoenicea* L.
- 76 *Libocedrus decurrens* Torr.
77 *Tetraclinis articulata* (Vahl) Mast.
78 *Thuja orientalis* L.
79 — *plicata* D. Don ex Lamb.
- Ephedraceae**
- 80 * *Ephedra fragilis* Desf.
- Gnetaceae**
- 81 ** *Welwitschia mirabilis* Hook. f.
- Pinaceae**
- 82 ** *Araucaria bidwillii* Hook.

83	<i>Cedrus atlantica</i> (Endl.) Carr.	88	<i>Pinus sylvestris</i> L.
84	— <i>deodara</i> (D. Don)		
	G. Don f.		
85	<i>Pinus monticola</i> Dougl.		Taxodiaceae
86	* — <i>pinaster</i> Ait.	89	<i>Cryptomeria japonica</i> (L. f.) D. Don
87	* — <i>pinia</i> L.	90	<i>Sequoia sempervirens</i> (Lamb.) Endl.

ANGIOSPERMAE

DICOTYLEDONES

Acanthaceae

91	* <i>Acanthus mollis</i> L.	114	<i>Conicosia communis</i> N. E. Brown
92	<i>Barleria cristata</i> L.	115	* <i>Disphyma crassifolium</i> (L.) L. Bolus
93	<i>Beloperone guttata</i> Brandeg.	116	<i>Dorotheanthus bellidiformis</i> (Burn.) N.E. Brown
94	<i>Chamaerantherum gaudichaudii</i> Nees		
95	<i>Mackaya bella</i> (Benth. et Hook.) Harv.	117	<i>Glottiphyllum linguiforme</i> (L.) N. E. Brown
96	<i>Peristrophe speciosa</i> Nees	118	<i>Lampranthus conspicuus</i> (Haw.) N. E. Brown
97	<i>Ruellia lorentziana</i> Griseb.		
98	<i>Thunbergia coccinea</i> Wall.	119	— <i>falciformis</i> (Haw.) N. E. Brown

Aceraceae

99	<i>Acer campestre</i> L.	120	— <i>roseus</i> (Willd.) Schwant.
100	— <i>japonicum</i> Thunb. var. <i>laci-</i> <i>niatum</i> Hort.	121	* <i>Mesembryanthemum crystallinum</i> L.
101	— — var. <i>microphyllum</i> Hort.	122	* — <i>nodiflorum</i> L.
102	— <i>monspessulanum</i> L.	123	<i>Sesuvium portulacastrum</i> (L.) L.
103	— <i>negundo</i> L.	124	<i>Tetragonia tetragonoides</i> (Pall.) O. Kuntze
104	— <i>palmatum</i> Thunb. var. <i>roseo-</i> <i>-marginatum</i> Schwerin		

105	— <i>platanoides</i> L.	125	<i>Achyranthes aspera</i> L.
106	— <i>pseudoplatanus</i> L.	126	<i>Alternanthera polygonoides</i> (L.) R. Br.
107	— — var. <i>purpurascens</i> Pax	127	— <i>sessilis</i> (L.) R. Br.
		128	— <i>spinosa</i> (Hornem.) Roem. et Schult.

Aizoaceae

108	<i>Aethephyllum pinnatifidum</i> (L. f.) N.E. Brown	129	* <i>Amaranthus albus</i> L.
109	<i>Aptenia cordifolia</i> (L. f.) N. E. Brown	130	* — <i>blitoides</i> Wats. var. <i>scler-</i> <i>ropoides</i> Thell.
110	<i>Carpanthea pomeridiana</i> (L.) N. E. Brown	131	— <i>caudatus</i> L.
111	* <i>Carpobrotus edulis</i> (L.) N. E. Brown	132	* — <i>cruentus</i> L.
112	<i>Cheiridopsis bifida</i> N. E. Brown	133	* — <i>deflexus</i> L.
113	— <i>rostrata</i> (L.) N. E. Brown	134	* — <i>graecizans</i> L.
		135	* — <i>hybridus</i> L.
		136	* — <i>lividus</i> L.
		137	— <i>paniculatus</i> L.
		138	* — <i>retroflexus</i> L.

- 193 * *Alnus glutinosa* (L.) Gaertn.
 194 — *sinuata* (Regel) Rydberg
 195 *Betula pendula* Roth

Bignoniaceae

- 196 *Amphicome arguta* Royle
 197 *Campsis radicans* (L.) Seem.
 198 *Catalpa bignonioides* Walt.
 199 — *ovata* G. Don
 200 *Doxantha unguis-cati* (L.) Rehd.
 201 *Jacaranda acutifolia* H. et B.
 202 *Pithecoctenium muricatum* Moc.
 ex DC.
 203 *Stenolobium stans* (L.) Seem.

Boraginaceae

- 204 *Alkanna orientalis* (L.) Boiss.
 205 * *Anchusa azurea* Mill.
 206 — *ochroleuca* Bieb.
 207 — *officinalis* L.
 208 * — *undulata* L.
 209 * *Borago officinalis* L.
 210 * *Buglossoides arvensis* (L.) I.
 M. Johnston
 211 *Caccinia crassifolia* (Vent.)
 O. Kuntze
 212 * *Cerinthe major* L.
 213 — *minor* L.
 214 *Cordia serrata* Juss. ex Poir.
 215 *Cynoglossum amabile* Stapf et
 Drummond
 216 * — *creticum* Mill.
 217 — *germanicum* Jacq.
 218 — *officinale* L.
 219 * *Echium lusitanicum* L.
 220 — *pininana* Webb et Berth.
 221 * — *plantagineum* L.
 222 * — *rosulatum* Lange
 223 * — *tuberculatum* Hoffgg. et
 Link
 224 *Heliotropium amplexicaule* Vahl
 225 * — *europaeum* L.
 226 — *indicum* L.
 227 — *peruvianum* L.
 228 * — *supinum* L.
 229 *Lithospermum officinale* L.
 230 *Myosotis alpestris* F. W. Schmidt
 231 * — *arvensis* (L.) Hill.

- 232 * *Myosotis debilis* Pomel
 233 * — *discolor* Pers.
 234 * — *ramosissima* Rochel
 235 * — *welwitschii* Boiss. et Reut.
 236 *Neatostema apulum* (L.) I. M.
 Johnston
 237 * *Nonea vesicaria* (L.) Reichenb.
 238 *Omphalodes linifolia* (L.) Moench
 239 * — *nitida* Hoffgg. et Link
 240 * *Pentaglottis sempervirens* (L.)
 Tausch.
 241 *Symphytum asperum* Lepech.

Buxaceae

- 242 *Sarcococca hookeriana* Baill. var. *hu-*
milis Rehd. et Wils.

Cactaceae

- 243 *Mammillaria compressa* DC.
 244 * *Opuntia ficus-indica* (L.) Mill.
 245 — *streptacantha* Lem.
 246 — *tomentosa* Salm.-Dyck
 247 *Rhipsalis cassutha* Gaertn.
 248 — *rhombea* (Salm.-Dyck)
 Pfeiff.

Callitrichaceae

- 249 * *Callitriche brutia* Petagna
 250 * — *obtusangula* Le Gall
 251 * — *stagnalis* Scop.
 252 * — *truncata* Guss.

Calycanthaceae

- 253 *Calycanthus laevigatus* Willd.
 254 *Chimonanthus praecox* (L.) Link

Calyceraceae

- 255 *Acicarpa pinnatifida* Miers

Campanulaceae

- 256 *Campanula alliarifolia* Willd.
 257 — *americana* L.
 258 * — *erinus* L.

- 259 *Campanula grossekii* Heuff.
 260 * — *herminii* Hoffgg. et Link
 261 * — *lusitanica* L. ex Loefl.
 262 — *medium* L.
 263 * — *primulifolia* Brot.
 264 — *rapunculoides* L.
 265 * — *rapunculus* L.
 266 * *Jasione montana* L.
 267 * *Legousia hybrida* (L.) Delarb.
 268 *Lobelia erinus* L.
 269 — *inflata* L.
 270 — *laxiflora* H. B. et K.
 271 — *syphilitica* L.
 272 * — *urens* L. var. *brevibracteata* Perez-Lara
 273 *Platycodon grandiflorum* DC.
 274 * *Trachelium caeruleum* L.
 275 * *Wahlenbergia hederacea* (L.) Reichenb.
- Cannabaceae**
- 276 *Cannabis sativa* L.
 277 * *Humulus lupulus* L.
- Capparidaceae**
- 278 *Cleome simplicifolia* Hook. f. et Thoms.
 279 — *spinosa* L.
 280 * — *violacea* L.
 281 *Isomeris arborea* Nutt.
 282 *Polanisia trachysperma* (Green) Terr. et Asa Gray
- Caprifoliaceae**
- 283 *Kolkwitzia amabilis* Graebn.
 284 *Leycesteria formosa* Wall.
 285 *Lonicera deflexicalyx* Batal.
 286 * — *etrusca* Santi
 287 * — *implexa* Ait.
 288 — *japonica* Thunb. var. *aureo-reticulata* Nichols.
 289 *Lonicera maackii* Maxim.
 290 * — *periclymenum* L.
 291 — *tatarica* L.
 292 — *translucens* Carr.
 293 * *Sambucus ebulus* L.
- 294 * *Sambucus nigra* L.
 295 *Symphoricarpus albus* (L.) Blake var. *laevigatus* Blake
 — *orbiculatus* Moench
 296 —
 297 *Viburnum lantana* L.
 298 — *odoratissimum* Ker-Gawl.
 299 — *rhytidophyllum* Hemsl.
 300 * — *tinus* L.
 301 — *tomentosum* Thunb.
- Caricaceae**
- 302 *Carica quercifolia* (St. Hil.) Solms
- Caryophyllaceae**
- 303 * *Agrostemma githago* L.
 304 * *Arenaria aggregata* (L.) Loisel.
 305 * — *conimbricensis* Brot.
 306 * — *minutiflora* Loscos
 307 * — *montana* L.
 308 *Cerastium dahuricum* Fischer ex Sprengel
 309 * — *fontanum* Baumg. ssp. *triviale* (Link) J alas
 310 * — *glomeratum* Thuill.
 311 * — *pumilum* Curt.
 312 — *tomentosum* L.
 313 * *Corrigiola littoralis* L.
 314 * — *telephiifolia* Pourr.
 315 * *Cucubalus baccifer* L.
 316 *Dianthus armeria* L.
 317 — *barbatus* L.
 318 — *chinensis* L.
 319 — *deltoides* L.
 320 * — *lusitanus* Brot.
 321 — *monspessulanus* L.
 322 *Gypsophila altissima* L.
 323 — *elegans* M. Bieb.
 324 * *Herniaria ciliolata* Melderis
 325 * — *glabra* L. var. *subciliata* Bab.
 326 * — *hirsuta* L.
 327 * *Illecebrum verticillatum* L.
 328 * *Loeflingia baetica* Lag.
 329 *Lychnis chalconica* L.
 330 — *coronaria* (L.) Desr.
 331 * — *flos-cuculi* L.
 332 — *viscaria* L.

- 333 * *Minuartia recurva* (All.) Schinz
et Thell ssp. *recurva*
- 334 * *Moehringia pentandra* J. Gay
- 335 * — *trinervia* (L.) Clairv.
- 336 * *Moenchia erecta* (L.) Gaertn., Mey.
et Scherb.
- 337 * *Myosoton aquaticum* (L.) Moench
- 338 * *Ortegia hispanica* L.
- 339 * *Paronychia argentea* Lam.
- 340 — *canariensis* Juss.
- 341 * — *cymosa* (L.) DC.
- 342 * — *echinulata* Chater
- 343 — *fastigiata* (Rafin)
Fern.
- 344 * *Petrohraghia nanteuillii* (Burnat)
P. W. Ball et Heywood
- 345 — *saxifraga* (L.) Link
- 346 * *Polycarpon tetraphyllum* (L.) L.
- 347 * *Sagina apetala* Ard.
- 348 * — *maritima* G. Don f.
- 349 * — *procumbens* L.
- 350 * — *subulata* (Swartz) C. Presl
- 351 *Saponaria ocyroides* L.
- 352 * — *officinalis* L. var.
glaberrima Ser.
- 353 * *Scleranthus annuus* L.
- 354 — *perennis* L.
- 355 * *Silene alba* (Mill.) E. H. L.
Krause
- 356 — *armeria* L.
- 357 * — *bergiana* Lindman
- 358 * — *colorata* Poir.
- 359 — *disticha* Willd.
- 360 — *echinata* Otth
- 361 — *fruticosa* L.
- 362 * — *fuscata* Link
- 363 * — *gallica* L.
- 364 * — *inaperta* L.
- 365 — *italica* (L.) Pers.
- 366 * — *laeta* (Ait.) Godron
- 367 * — *littorea* Brot.
- 368 * — *macrorrhiza* Lacaita
- 369 * — *micropetala* Lag.
- 370 * — *nicaeensis* All.
- 371 — *noctiflora* L.
- 372 * — *nocturna* L. var. *pauciflo*
ra Otth
- 373 — *paradoxa* L.
- 374 * — *patula* Desf.
- 375 * *Silene portensis* L.
- 376 * — *scabriflora* Brot.
- 377 * — *vulgaris* (Moench) Garcke
- 378 * — — ssp. *maritima* (With.)
A. et D. Löve
- 379 * *Spergula arvensis* L.
- 380 * — *pentandra* L. ssp. *moriso-*
nii (Boreau) P. Cout.
- 381 * *Spergularia bocconii* (Scheele)
Aschers. et Graebn.
- 382 * — *capillacea* (Kindb. et
Lange) Willk.
- 383 * — *marina* (L.) Griseb.
- 384 * — *media* (L.) C. Presl
- 385 * — *purpurea* (Pers.) G.
Don f.
- 386 * *Stellaria alsine* Grimm.
- 387 * — *graminea* L.
- 388 * — *holostea* L.
- 389 * — *media* (L.) Vill.
- 390 * — — ssp. *apetala* (Ucria)
Celak
- 391 *Vaccaria pyramidata* Medic.
- 392 * *Velezia rigida* L.
- Casuarinaceae**
- 393 *Casuarina equisetifolia* L.
- 394 — *glauca* Sieb.
- 395 — *littoralis* Salisb.
- Celastraceae**
- 396 *Celastrus angulata* Maxim.
- 397 *Euonymus grandiflorus* Wall.
- 398 — *japonicus* L. f.
- Chenopodiaceae**
- 399 * *Arthrocnemum fruticosum* (L.) Moq.
- 400 * — *perenne* (Mill.) Moss.
- 401 * *Atriplex halimus* L.
- 402 * — *hastata* L.
- 403 — *hortensis* L.
- 404 * — *patula* L.
- 405 * — *portulacoides* L.
- 406 * *Beta vulgaris* L.
- 407 * *Chenopodium album* L. var. *lanceola-*
tum (Muehl.) Aschers.

- 408 * *Chenopodium ambrosioides* L.
 409 * — *botryodes* Sm.
 410 * — *botrys* L.
 411 — *giganteum* D. Don
 412 — *multifidum* L.
 413 * — *murale* L.
 414 * — *opulifolium* Koch et
 Ziz
 415 * — *polyspermum* L.
 416 — *quinoa* Willd.
 417 — *urbicum* L.
 418 *Kochia scoparia* (L.) Schrad. fa.
trichophylla Schinz et Thell.
 419 * *Salsola kali* L.
 420 * — *soda* L.
 421 *Spinacea oleracea* L.
 422 * *Suaeda maritima* (L.) Dumort.
 423 * — var. *macrocarpa*
 (Desv.) Moq.-T.
 424 * — *splendens* (Pourr.) Gren.
 et Godr.
 425 * — *vera* Gmel.
- Cistaceae**
- 426 * *Cistus albidus* L.
 427 * — x *crispus* (Del.)
 Grosser
 428 * — *crispus* L.
 429 * — *ladanifer* L.
 430 — *laurifolius* L.
 431 * — *monspeliensis* L.
 432 * — *populifolius* L.
 433 * — *psilosepalus* Sweet
 434 * — *salvifolius* L.
 435 — *villosus* L.
 436 * *Fumana ericoides* (Cav.) Gand
 437 * — *procumbens* (Dunal) Green.
 et Godr.
 438 * — *thymifolia* (L.) Webb
 439 * *Halimium halimifolium* (L.) Willk.
 440 * — *lasianthum* (Lam.) Spach
 441 * — *ocymoides* (Lam.) Willk.
 442 * — *umbellatum* Spach
 443 * *Helianthemum commutatum* Pau
 444 * — *ledifolium* (L.) Mill.
 445 * — *nummularium* (L.) Mill.
 446 * *Tuberaria guttata* (L.) Fourr.
 447 * — *lignosa* (Sweet) Samp.
- Clethraceae**
- 448 *Clethra alnifolia* L.
- Compositae**
- 449 *Acanthospermum hispidum* DC.
 450 * *Achillea ageratum* L.
 451 — *clypeolata* Sibth. et Sm.
 452 — *millefolium* L.
 453 — *ptarmica* L. ssp. *ptarmica*
 454 *Ageratum conyzoides* L.
 455 *Ambrosia artemisifolia* L.
 456 — *maritima* L.
 457 — *trifida* L.
 458 *Ammobium alatum* R. Br.
 459 *Anacyclus pyrethrum* (L.) Cass.
 460 * — *radiatus* Loisel.
 461 * *Andryala arenaria* (DC.) Boiss. et
 Reut.
 462 * — *integrifolia* L.
 463 *Anthemis altissima* L.
 464 * — *arvensis* L.
 465 — *cota* L.
 466 * — *cotula* L.
 467 * — *maritima* L.
 468 * — *nobilis* L. var. *discoidea*
 (Boiss. ex Willk.) Pau
rigescens Boiss.
 469 — *Arctium majus* Bernh.
 470 * — *minus* Bernh.
 471 * — *Arctotis calendulacea* Willd.
 472 * *Arnica montana* L. ssp. *atlantica*
 A. de Bolos
 473 * *Arnoseris minima* (L.) Schweigg. et
 Koerte
 474 * *Artemisia crithmifolia* L.
 475 * — *vulgaris* L.
 476 * *Aster aragonensis* Asso var. *fugax*
 (Brot.) P. Cout.
 477 — *macrophyllus* L.
 478 — *rotundifolius* Thunb.
 479 * — *squamatus* (Spreng.) Hieron.
 480 * — *tripolium* L. var. *longicaulis*
 (Duf.) Rouy
 481 * *Atractylis gummifera* L.
 482 * *Bellis annua* L.
 483 * — *perennis* L.

- 485 * *Bellis sylvestris* (L.) Cyr.
486 *Berckeya radula* (Harv.) Burttt-
-Davy
487 * *Bidens aurea* (Ait.) Sherff
488 - *ferulifolia* DC.
489 * - *frondosa* L.
490 - *pilosa* L.
491 *Broteroa trinervata* DC.
492 *Calendula algeriensis* Boiss. et
Reut.
493 * - *arvensis* L.
494 * - *microphylla* Lange
495 - *officinalis* L.
496 *Callistephus chinensis* (L.) Nees
497 * *Carduus broteroi* Welw.
498 * - *carpetanus* Boiss. et
Reut.
499 * - *tenuiflorus* Curt.
500 * *Carlina corymbosa* L.
501 * - *racemosa* L.
502 *Carpesium abrotanoides* L.
503 - *cernuum* L.
504 * *Carthamus caeruleus* L.
505 * - *lanatus* L.
506 - *tinctorius* L.
507 *Cassinia longifolia* R. Br.
508 * *Centaurea calcitrapa* L.
509 - *cyanus* L.
510 - *eriophora* L.
511 - *jacea* L.
512 * - *longifolia* (Hoffgg. et
Link) P. Cout.
513 * - *lusitanica* Boiss. et
Reut.
514 * - *melitensis* L.
515 * - *ornata* Willd.
516 * - *paniculata* L.
517 * - *polyacantha* Willd.
518 * - *pullata* L.
519 * - *salmantica* L.
520 * - *sempervirens* L.
521 * - *tagana* Brot.
522 * - *uliginosa* Brot.
523 * *Chamaemelum fuscatum* (Brot.)
Vasc.
524 * - *grysleyi* (Samp.)
Vasc.
525 * - *mixtum* (L.) All.
526 *Charieis heterophylla* Cass.
- 527 * *Chondrilla juncea* L.
528 *Chrysanthemum carinatum* Schousb.
529 * - *corymbosum* L.
530 - *flaveolum* (Hoffgg. et
Link) P. Cout.
531 - *frutescens* L.
532 - *lacustre* Brot.
533 - *macrophyllum* Waldst.
et Kit.
534 - *maximum* Ramond
535 * - *myconis* L.
536 - *nivellei* Br.-Bl. et
Maire
537 - *parthenium* (L.)
Bernh.
538 * - *segetum* L.
539 * - *sylvaticum* Hoffgg.
et Link
540 - *viscido-hirtum*
(Schott) Thell.
541 * *Cichorium intybus* L.
542 *Cineraria hybrida* Hort.
543 * *Cirsium acarna* (L.) Moench
544 * - *arvense* (L.) Scop.
545 - *canum* (L.) All.
546 * - *grumosum* (Hoffgg. et Link)
P. Cout.
547 * - *palustre* (L.) Scop.
548 * - *syriacum* (L.) Gaertn.
549 * - *vulgare* (Savi) Ten.
550 * - *welwitschii* Coss.
551 *Cnicus benedictus* L.
552 * - *giganteus* Willd.
553 * *Conyza canadensis* (L.) Cronq.
554 * - *crispa* (Pourr.) Rupr.
555 *Coreopsis grandiflora* Nutt.
556 - *tinctoria* Nutt.
557 *Cosmos bipinnatus* Cav.
558 - *sulphureus* Cav.
559 * *Cotula australis* (Sieber ex Sprengl)
Hook. f.
560 * - *coronopifolia* L.
561 *Crassocephalum rubens* (Juss. ex
Jacq.) S. Moore
562 * *Crepis bulbosa* (L.) Tausch
563 * - *capillaris* (L.) Wallr.
564 * - *foetida* L.
565 * - *lampsanoides* (Gouan) Tausch
566 - *rubra* L.

- 567 * *Crepis taraxacifolia* Thuill.
568 * *Crupina vulgaris* Cass.
569 *Cynara cardunculus* L.
570 * — *humilis* L.
571 *Dimorphotheca pluvialis* (L.)
Moench
572 * *Doronicum plantagineum* L.
573 *Echinacea purpurea* Moench
574 *Echinops exaltatus* Schrad.
575 * — *strigosus* L.
576 * *Eclipta prostrata* (L.) L.
577 *Emilia sagittata* (Vahl) DC.
578 *Erechtites hieracifolia* (L.) Ra-
fin.
579 * *Erigeron acer* L.
580 * — *karwinskianus* DC. var.
mucronatus (DC.) Thell.
581 *Eupatorium atrorubens* Nichols.
582 * — *cannabinum* L.
583 — *maculatum* L.
584 — *viburnoides* DC.
585 * *Evax pygmaea* (L.) Brot.
586 * *Filago gallica* L.
587 * — *germanica* (L.) L. var. *ca*
nescens (Jord.) Cass. et Germ.
588 * — *minima* (Sm.) Pers.
589 * — *pyramidata* L.
590 * *Galactites tomentosa* Moench
591 *Galinsoga ciliata* (Rafin.) Blake
592 * — *parviflora* Cav.
593 *Gerbera jamesonii* Bolus
594 * *Gnaphalium luteo-album* L.
595 * — *purpureum* L.
596 * — *uliginosum* L.
597 *Grindelia robusta* Nutt.
598 — *squarrosa* (Pursh) Dun.
599 *Guizotia abyssinica* Cass.
600 *Haplopappus venetus* Blake
601 * *Hedypnois cretica* (L.) Willd.
602 *Helenium mexicanum* H. B. et K.
603 — *puberulum* DC.
604 *Helianthus annuus* L.
605 — — var. *nanus*
Hort.
606 * *Helichrysum angustifolium* (Lam.)
DC.
607 — *bracteatum* Andr.
608 — *foetidum* (L.) Moench
609 — *fulgidum* Willd.
610 * *Helichrysum stoechas* (L.) DC.
611 *Heliopsis helianthoides* Sweet
612 *Helipterum roseum* (Hook.) Benth.
613 *Hieracium pilosella* L.
614 * — *sabaundum* L. ssp. *dumosum*
(Jord.) Zahn
615 * *Hispidella hispanica* Lam.
616 *Hypochaeris achyrophorus* L.
617 * — *glabra* L.
618 * — *radicata* L.
619 * *Inula conyza* DC.
620 * — *crithmoides* L.
621 — *helenium* L.
622 * — *viscosa* (L.) Dryander
623 *Iva xanthifolia* Nutt.
624 * *Lactuca saligna* L.
625 — *sativa* L.
626 * — *serriola* L.
627 * — *viminea* (L.) Presl
628 * — *virosa* L.
629 * *Lapsana communis* L.
630 * *Leontodon rothii* Ball
631 * — *taraxacoides* (Vill.)
Mérat
632 * — *tuberosus* L.
633 *Liatris spicata* Willd.
634 *Lonas inodora* (L.) Gaertn.
635 *Matricaria chamomilla* L.
636 — *glabra* (Lag.) Ball
637 — *inodora* L.
638 — *nigellaefolia* DC.
639 — *trichophylla* Boiss.
640 *Melampodium divaricatum* (L. C.
Rich.) DC.
641 — *perfoliatum* H. B. et K.
642 * *Onopordum acanthium* L.
643 *Osteospermum ecklonis* (DC.) Norl.
644 — *moniliferum* L.
645 *Othake texanum* (DC.) Bush
646 * *Othanthus maritimus* (L.) Hoffgg.
et Link
647 *Othonna capensis* Bailey
648 * *Pallenis spinosa* (L.) Cass.
649 *Phagnalon calycium* (Cav.) DC. ssp.
spathularum (Lindb.) Maire
650 * — *rupestre* (Desf.) DC.
651 * — *saxatile* (L.) Cass.
652 * *Phalacrocarpum oppositifolium*
(Brot.) Willk.

- 653 *Picris asplenioides* L.
654 * — *echioides* L.
655 * — *hieracioides* L.
656 * — *spinosa* Poir.
657 *Polymnia uvedalia* L.
658 * *Pulicaria dysenterica* (L.)
Bernh.
659 * — *odora* (L.) Reichb.
660 * — *paludosa* Link
661 * *Reichardia gaditana* (Willk.)
P. Cout.
662 * — *intermedia* (Schultz-
-Bip.) Samp.
663 * *Rhagadiolus stellatus* (L.)
Gaertn.
664 *Rudbeckia amplexicaulis* Vahl
665 — *laciniata* L.
666 * *Santolina semidentata* Hoffgg.
et Link
667 *Schkuhria senecioides* Nees
668 *Scolymus grandiflorus* Desf.
669 * — *hispanicus* L.
670 * — *maculatus* L.
671 * *Scorzonera humilis* L.
672 *Senecio adonidifolius* Loisel.
673 — *cineraria* (L.) DC.
674 — *citriformis* Rowley
675 — *doria* L.
676 * — *doronicum* L.
677 — *elegans* L.
678 * — *gallicus* Chaix
679 * — — *var. diffcilis*
DC.
680 — *grandiflorus* Berg.
681 * — *jacobaea* L.
682 * — *lividus* L.
683 — *longifolius* L.
684 * — *mikanoides* Otto
685 * — *sylvaticus* L.
686 * — *vulgaris* L.
687 * *Serratula seoanei* Willk.
688 *Siegesbeckia flosculosa* L'Hér-
rit.
689 *Silphium perfoliatum* L.
690 — *trifoliatum* L.
691 * *Silybum marianum* (L.) Gaertn.
692 *Solidago altissima* L.
693 — *canadensis* L.
694 — *graminifolia* (L.)
Salisb.
- 695 *Solidago latifolia* L.
696 — *rugosa* Ait.
697 — *ulmifolia* Muhl. ex Willd.
698 * *Soliva sessilis* Ruiz et Pav.
699 * — *stolonifera* (Brot.) Loud.
700 * *Sonchus glaucescens* Jord.
701 * — *maritimus* L.
702 * — *oleraceus* L.
703 *Spilanthes acmella* (L.) Murr.
704 — *oleracea* L.
705 * *Staehelina dubia* L.
706 *Stevia lanceolata* Lag.
707 — *paniculata* Lag.
708 *Tagetes lucida* Cav.
709 — *minuta* L.
710 *Tanacetum vulgare* L.
711 * *Taraxacum officinale* Weber
712 * *Tolpis barbata* (L.) Gaertn.
713 * — *umbellata* Bertol.
714 * *Tragopogon hybridus* L.
715 — *porrifolius* L.
716 — *pratensis* L. ssp. *orien-*
talis (L.) Celak.
717 *Urospermum dalechampii* F. W.
Schmidt
718 * — *picroides* (L.) Schmidt
719 *Verbesina encelioides* (Cav.) Benth.
et Hook. f.
720 * *Xanthium brasiliicum* Veloso
721 * — *canadense* Mill.
722 * — *spinosa* L.
723 *Xeranthemum cylindraceum* Sibth. et
Sm.
724 *Zacintha verrucosa* Gaertn.
725 *Zinnia angustifolia* H. B. et K.
726 — *elegans* Jacq.
- Convolvulaceae**
- 727 * *Calystegia sepium* (L.) R. Br.
728 * — *soldanella* (L.) R. Br.
729 * *Convolvulus althaeoides* L.
730 * — *arvensis* L.
731 * — *meonanthus* Hoffgg. et
Link
732 * — *tricolor* L.
733 * *Cuscuta australis* R. Br.
734 * — *epithymum* (L.) L.
735 *Ipomoea bona-nox* L.
736 — *nil* (L.) Roth fa. *floribus*
albis

737 *Ipomoea purpurea* Roth
738 *Quamoclit lobata* House

Coriariaceae

739 *Coriaria myrtifolia* L.
740 — *nepalensis* Wall.

Cornaceae

741 *Aucuba japonica* Thunb.
742 *Cornus amomum* Mill.
743 — *capitata* Wall.
744 — *mas* L.
745 * — *sanguinea* L.

Corylaceae

746 *Corylus avellana* L.

Crassulaceae

747 *Crassula arborescens* (Mill.)
Willd.
748 — *cordata* Soland.
749 — *falcata* Wendl.
750 — *lactea* Ait.
751 — *lycopodioides* Lam.
752 — *perfoliata* L.
753 — *portulacacea* Lam.
754 — — var. *obliqua* Ait.
755 — *quadrifida* Baker
756 — *radicans* D. Dietr.
757 — *tetragona* L.
758 * — *tillaea* Lester-Garland
759 * *Sedum acre* L.
760 * — *album* L.
761 * — *arenarium* Brot.
762 * — *brevifolium* DC.
763 * — *forsteranum* Sm.
764 * — *hirsutum* All.
765 — *hispanicum* L.
766 — *kamtschaticum* Fisch et
Mey.
767 * — *rubens* L.
768 * — *sediforme* (Jacq.) Pau
769 * *Umbilicus rupestris* (Salisb.)
Dandy

Cruciferae

770 *Aethionema pulchellum* Boiss. et
Huet.
771 * *Alliaria petiolata* (M. Bieb.) Cavara
772 *Alyssoides utriculata* (L.) Medic.
773 * *Alyssum granatense* Boiss. et Reuter
774 — *saxatile* L.
775 * *Arabidopsis thaliana* (L.) Heynh.
776 *Arabis caucasica* Schlecht
777 * — *lusitanica* Boiss.
778 — *procurrens* Waldst. et Kit.
779 * — *stenocarpa* Boiss. et Reut.
780 *Barbarea intermedia* Bor.
781 * — *vulgaris* R. Br.
782 *Biscutella didyma* L.
783 — *lyrata* L.
784 * *Brassica barrelieri* (L.) Janka ssp.
barrelieri
785 * — — ssp. *oxyrrhina*
(Coss.) P. W. Ball et Heywood
786 — *napus* L.
787 — *oleracea* L.
788 * *Bunias erucago* L.
789 — *orientalis* L.
790 * *Cakile maritima* Scop.
791 * *Capsella rubella* Reuter
792 * *Cardamine flexuosa* Wither.
793 * — *hirsuta* L.
794 *Cheiranthus cheiri* L.
795 *Cochlearia glastifolia* L.
796 — *officinalis* L.
797 * *Coronopus didymus* (L.) Sm.
798 * — *squamatus* (Forsk.) Aschers.
799 *Crambe hispanica* L.
800 * *Diplotaxis catholica* (L.) DC.
801 * *Draba muralis* L.
802 * *Erophila verna* (L.) Besser
803 *Eruca vesicaria* (L.) Cav. ssp. *sativa*
(Miller) Thell.
804 * *Erysimum grandiflorum* Desf.
805 * — *linifolium* (Pers.) J. Gay
806 *Farsetia clypeata* (L.) R. Br.
807 — *eriocarpa* DC.
808 *Goldbachia laevigata* DC.
809 *Hesperis matronalis* L. ssp. *matronalis*

- 810 * *Hirschfeldia incana* (L.) Lagr.-
-Foss.
- 811 *Iberis amara* L.
- 812 * - *linifolia* Loeﬂ. ssp. *wel-*
witschii (Boiss.)
Franco et P. Silva
- 813 * - *procumbens* Lange ssp.
procumbens
- 814 - *sempervirens* L.
- 815 - *simplex* DC.
- 816 *Isatis tinctoria* L.
- 817 * *Lepidium heterophyllum* Benth.
- 818 - *latifolium* L.
- 819 - *sativum* L.
- 820 - *virginicum* L.
- 821 * *Lobularia maritima* (L.) Desv.
- 822 *Lunaria annua* L.
- 823 * *Malcolmia littorea* (L.) R. Br.
- 824 - *maritima* (L.) R. Br.
- 825 * - *ramosissima* (Desf.)
Thell.
- 826 * *Matthiola incana* (L.) R. Br.
- 827 - *longipetala* (Vent.) DC.
ssp. *bicornis* (Sibth.
et Sm.) P. W. Ball
- 828 * - *sinuata* (L.) R. Br.
- 829 - *tricuspidata* (L.) R.
Br.
- 830 *Moricandia arvensis* (L.) DC.
- 831 * *Murbeckiella boryi* (Boiss.)
Rothm.
- 832 * - *pinnatifida* (Lam.)
Rothm.
- 833 *Myagrum perfoliatum* L.
- 834 * *Nasturtium officinale* R. Br.
- 835 * *Raphanus raphanistrum* L.
- 836 - *sativus* L.
- 837 * *Rapistrum rugosum* (L.) All.
- 838 * *Rhynchosinapis cheiranthos*
(Vill.) Dandy
- 839 * - *pseudo-erucastrum*
(Brot.) A. Franco
- 840 * *Rorippa amphibia* (L.) Bess.
- 841 * - *pyrenaica* (Lam.) Rei-
chenb.
- 842 * - *sylvestris* (L.) Bess.
- 843 * *Sinapis alba* L.
- 844 * - *arvensis* L.
- 845 *Sisymbrium austriacum* Jacq. ssp.
contortum (Cav.)
Rouy et Fouc.
- 846 * *Sisymbrium officinale* (L.) Scop.
- 847 - *volgense* Bieb. ex E.
Fourn.
- 848 *Succowia balearica* (L.) Medic.
- 849 * *Teesdalia coronopifolia* (Bergeret)
Thell.
- 850 * - *nudicaulis* (L.) R. Br.
- 851 * *Thlaspi perfoliatum* L.

Cucurbitaceae

- 852 * *Bryonia cretica* L. ssp. *dioica*
(Jacq.) Tutin
- 853 *Citrullus colocynthis* (L.) Schrad.
- 854 - *lanatus* (Thunb.) Mansf.
- 855 *Cucumis melo* L.
- 856 - *sativus* L.
- 857 *Cucurbita ficifolia* Bouché
- 858 - *pepo* L.
- 859 *Cyclanthera explodens* Naud.
- 860 - *pedata* Schrad.
- 861 * *Ecballium elaterium* (L.) Rich.
- 862 *Lagenaria siceraria* (Molina) Standl.
- 863 *Luffa cylindrica* (L.) M. J. Roem.
- 864 *Sicyos angulatus* L.

Datisceae

- 865 *Datisca cannabina* L.

Dipsacaceae

- 866 *Cephalaria corniculata* Roem. et
Schult.
- 867 - *tatarica* Schrad.
- 868 * *Dipsacus comosus* Hoffgg. et Link
- 869 - *ferox* Lois.
- 870 * - *fullonum* L.
- 871 * *Pterocephalus intermedius* (Lag.)
P. Cout.
- 872 * - *papposus* (L.) Coulter
- 873 * *Pycnocomon rutaefolium* (Vahl) Hoffgg.
et Link
- 874 *Scabiosa africana* L.
- 875 * - *atropurpurea* L.
- 876 - *cretica* L.
- 877 * - *stellata* L.
- 878 *Succisa australis* Reichb.
- 879 * - *pratensis* Moench

Droseraceae

- 880 * *Drosera intermedia* Hayne
 881 * — *rotundifolia* L.
 882 * *Drosophyllum lusitanicum* (L.)
 Link

Ebenaceae

- 883 *Diospyros lotus* L.
 884 — *virginiana* L.

Elaeagnaceae

- 885 *Elaeagnus angustifolia* L.
 886 — *multiflora* Thunb.

Empetraceae

- 887 * *Corema album* (L.) D. Don

Ericaceae

- 888 * *Arbutus unedo* L.
 889 * *Calluna vulgaris* (L.) Hull
 890 * *Erica arborea* L.
 891 * — *australis* L.
 892 * — *ciliaris* L.
 893 * — *cinerea* L.
 894 * — *erigena* R. Ross
 895 * — *lusitanica* Rud.
 896 * — *scoparia* L.
 897 * — *tetralix* L.
 898 * — *umbellata* L.
 899 *Pernettya mucronata* (L. f.)
 Gaud.-Beaupré
 ex Sprengel
 900 *Rhododendron micranthum* Turcz.
 901 — *ponticum* L.

Euphorbiaceae

- 902 *Acalypha virginica* L.
 903 *Dalechampia roezliana* Muell.
 Arg.
 904 *Euphorbia altissima* Boiss.
 905 * — *amygdaloides* L.
 906 — *caerulescens* Haw.

- 907 *Euphorbia ceratocarpa* Ten.
 908 * — *chamaesyce* L.
 909 * — *characias* L.
 910 — *cyparissias* L.
 911 — *dentata* Michx.
 912 * — *dulcis* L.
 913 * — *exigua* L.
 914 * — *helioscopia* L.
 915 — *lathyris* L.
 916 — *marginata* Pursh
 917 — *mauritanica* L.
 918 * — *nutans* Lag.
 919 * — *paralias* L.
 920 * — *peplis* L.
 921 * — *peplus* L.
 922 * — *pterococca* Brot.
 923 * — *pubescens* Vahl
 924 * — *segetalis* L.
 925 * — *uliginosa* Boiss.
 926 *Homalanthus populneus* (Geisel.) Pax
 927 *Manihot palmata* Muell. Arg.
 928 * *Mercurialis annua* L.
 929 *Ricinus communis* L.
 930 *Securinega ramiflora* Muell. Arg.

Fagaceae

- 931 *Fagus sylvatica* L.
 932 ** *Quercus coccifera* L.
 933 ** — *faginea* Lam. (*Q. lusitanica*
 auct. non Lam.)
 934 ** — *ilex* L.
 935 ** — *lusitanica* Lam. (*Q. frutico*
sa Brot.)
 936 ** — *suber* L.

Flacourtiaceae

- 937 *Idesia polycarpa* Maxim.

Frankeniaceae

- 938 * *Frankenia laevis* L.

Gentianaceae

- 939 * *Blackstonia perfoliata* (L.) Huds.
 ssp. *perfo-*
liata

- 940 * *Blackstonia perfoliata* ssp. *im-*
perfoliata (L. f.)
 Franco et R. Afonso
 941 * *Centaurium erythraea* Rafin. ssp.
majus (Hoffgg. et
 Link) Melderis
 942 * — *maritimum* (L.) Fritsch
 943 * — *spicatum* (L.) Fritsch
 944 * — *tenuiflorum* (Hoffgg.
 et Link) Fritsch
 945 * *Cicendia filiformis* (L.) Delarb.
 946 * *Exaculum pusillum* (Lam.) Caruel
 947 * *Gentiana pneumonanthe* L.

Geraniaceae

- 948 * *Erodium botrys* (Cav.) Bertol.
 949 * — *cicutarium* (L.) L'Hérit.
 950 * — *malacoides* (L.) L'Hérit.
 951 * — *moschatum* (L.) L'Hérit.
 952 *Geranium anemonifolium* L'Hérit.
 953 — *asphodeloides* Burm. f.
 954 * — *columbinum* L.
 955 * — *dissectum* L.
 956 — *grandiflorum* Edgew.
 957 * — *lucidum* L.
 958 * — *molle* L.
 959 — *nodosum* L.
 960 * — *purpureum* Vill.
 961 — *pyrenaicum* Burm. f.
 962 * — *rotundifolium* L.
 963 *Pelargonium grossularioides* (L.)
 Ait.
 964 — *tomentosum* Jacq.
 965 — *zonale* (L.) Ait.

Gesneriaceae

- 966 *Achimenes grandiflora* DC.
 967 *Alloplectus sanguineus* Mart.
 968 *Columna schiedeana* Schlecht.
 969 *Isoloma bogotense* Nichols.
 970 *Sinningia speciosa* Hiern
 971 *Streptocarpus rexii* Lindl.

Guttiferae

- 972 * *Hypericum androsaemum* L.
 973 — *barbatum* Jacq.
 974 — *canariense* L.

- 975 * *Hypericum elodes* L.
 976 * — *humifusum* L.
 977 — *lanceolatum* Lam.
 978 * — *linarifolium* Vahl
 979 — *olympicum* L.
 980 * — *perforatum* L.
 981 * — *pulchrum* L.
 982 * — *tomentosum* L.
 983 * — *undulatum* Willd.

Haloragidaceae

- 984 *Halorrhagis erecta* (Murr.) Schin-
 dler

Hamamelidaceae

- 985 *Liquidambar styraciflua* L.

Hydrophyllaceae

- 986 *Phacelia congesta* Hook.
 987 — *divaricata* (Benth.) A.
 Gray
 988 — *tanacetifolia* Benth.

Juglandaceae

- 989 *Juglans nigra* L.
 990 — *regia* L.

Labiatae

- 991 * *Acinos alpinus* (L.) Moench
 992 * *Ajuga chamaepitys* (L.) Schreb.
 993 — *genevensis* L.
 994 * — *iva* (L.) Schreb. var. *pseudo-*
iva (Robi. et Cast.)
 Steud.
 995 * — *pyramidalis* L.
 996 — *reptans* L.
 997 *Ballota acetabulosa* (L.) Benth.
 998 — *hirsuta* Benth.
 999 * — *nigra* L.
 1000 * *Cleonia lusitanica* (L.) L.
 1001 * *Clinopodium vulgare* L.
 1002 *Coleus hybridus* Hort. ex Cobeau
 1003 *Galeopsis tetrahit* L.
 1004 *Hyssopus officinalis* L.

- 1005 *Lamium album* L.
 1006 * - *amplexicaule* L.
 1007 * - *hybridum* Vill.
 1008 * - *maculatum* L.
 1009 * - *purpureum* L.
 1010 * *Lavandula latifolia* Med.
 1011 * - *stoechas* L.
 1012 * - - *ssp. peduncy*
 lata (Miller)
 Samp. ex Rozeira
 1013 *Leonurus cardiaca* L.
 1014 - *sibiricus* L.
 1015 *Lepechinia floribunda* (Benth.)
 Epling.
 1016 - *spicata* Willd.
 1017 *Leucas martinicensis* R. Br.
 1018 *Lycopus americanus* Muhl.
 1019 * - *europaeus* L.
 1020 *Marrubium candidissimum* L.
 1021 * - *vulgare* L.
 1022 * *Melissa officinalis* L.
 1023 * *Melittis melissophyllum* L.
 1024 * *Mentha aquatica* L. var. *brote-*
 riana P. Cout.
 1025 * - *pulegium* L.
 1026 * - *rotundifolia* (L.) Huds.
 1027 *Meriandra benghalensis* Benth.
 1028 * *Micromeria graeca* (L.) Benth.
 1029 * - *juliana* (L.) Benth.
 1030 *Monarda fistulosa* L.
 1031 *Moschosma polystachyum* Benth.
 1032 *Nepeta cataria* L.
 1033 - *nuda* L.
 1034 * - *tuberosa* L.
 1035 *Ocimum carnosum* Link et Otto
 1036 *Origanum majorana* L.
 1037 * - *virens* Hoffgg. et Link
 1038 - *vulgare* L.
 1039 *Perilla frutescens* (L.) Britton
 1040 - *nankinensis* Decne.
 1041 *Phlomis alpina* Pall.
 1042 - *fruticosa* L.
 1043 *Plectranthus myrianthus* Briq.
 1044 - *tomentosus* Benth.
 1045 * *Prunella grandiflora* (L.) Scho-
 eller *ssp. pyrenai-*
 ca (Gren. et Godron)
 A. et O. Bolós
 1046 * - *laciniata x vulgaris*
 Stapf
 1047 * *Prunella vulgaris* L.
 1048 *Rosmarinus officinalis* L.
 1049 *Salvia aurita* Thunb.
 1050 - *canariensis* L.
 1051 - *glutinosa* L.
 1052 - *guaranitica* St.-Hill. ex
 Benth.
 1053 - *hispanica* L.
 1054 - *officinalis* L.
 1055 * - *sclareoides* Brot.
 1056 - *splendens* Ker-Gawl.
 1057 - *tiliifolia* Vahl
 1058 * - *verbena* L.
 1059 - *verticillata* L.
 1060 - *virgata* Jacq.
 1061 * *Satureja calamintha* (L.) Scheele
 1062 - *hortensis* L.
 1063 - *montana* L.
 1064 *Scutellaria altissima* L.
 1065 * - *galericulata* L.
 1066 * - *minor* Hudson
 1067 * - *tournefortii* Benth.
 1068 *Sideritis hirsuta* L.
 1069 - *montana* L.
 1070 - *romana* L.
 1071 * *Stachys arvensis* (L.) L.
 1072 * - *germanica* L.
 1073 * - *ocymastrum* (L.) Briq.
 1074 * - *officinalis* (L.) Trev.
 1075 * - *palustris* L.
 1076 *Teucrium flavum* L.
 1077 - *hircanicum* L.
 1078 * - *polium* L.
 1079 * - *scordium* L. *ssp. scordi-*
 oides (Schreb.) Mai
 re et Petitmengin
 1080 * - *scorodonia* L.
 1081 * *Thymus caespititius* Brot.
 1082 * - *capitatus* (L.) Hoffgg. et
 Link
 1083 * - *mastichina* L.
 1084 * - *zygis* L. *ssp. sylvestris*
 (Hoffgg. et Link)
 P. Cout.
- Lauraceae**
- 1085 ** *Apollonias barbuja* (Cav.) Bernm.
 1086 ** *Cinnamomum camphora* (L.) Nees et
 Eberm.

- 1087 ** *Laurus azorica* (Seub.) Franco
 1088 ** — *nobilis* L.
 1089 ** *Persea indica* (L.) Spreng.
- Leguminosae**
- 1090 *Acacia baileyana* F. Muell.
 1091 — *cultriformis* A. Cunn.
 1092 — *cyanophylla* Lindl.
 1093 * — *dealbata* Link
 1094 — *decurrens* Willd.
 1095 — *farnesiana* (L.) Willd.
 1096 — *horrida* Willd.
 1097 — *longifolia* (Andrews) Willd.
 1098 — *melanoxylon* R. Br.
 1099 — *pycnantha* Benth.
 1100 — *saligna* (Labill.) Wendl.
 1101 — *verticillata* Willd.
 1102 * *Adenocarpus complicatus* (L.) Gay ssp. *complicatus*
 1103 *Albizia distachya* (Vent.) Macb.
 1104 — *julibrissin* Durazz.
 1105 *Amicia zygoensis* DC.
 1106 *Amorpha fruticosa* L.
 1107 *Anagyris foetida* L.
 1108 *Anhyllis barba-jovis* L.
 1109 * — *gerardi* L.
 1110 * — *lotoides* L.
 1111 — *tetraphylla* L.
 1112 * — *vulneraria* L. ssp. *maura* (Beck) Lindb.
 1113 *Arachis hypogaea* L.
 1114 *Astragalus boeticus* L.
 1115 — *falcatus* Lam.
 1116 * — *glauca* L.
 1117 — *glycyphyllos* L.
 1118 * — *hamosus* L.
 1119 * — *lusitanicus* Lam.
 1120 *Baptisia australis* R. Br.
 1121 * *Biserrula pelecinus* L.
 1122 *Ceratonia siliqua* L.
 1123 *Cercis siliquastrum* L.
 1124 * *Chamaespartium tridentatum* (L.) P. Gibbs
 1125 *Cicer arietinum* L.
 1126 *Colutea arborescens* L.
 1127 *Coronilla juncea* L.
 1128 * — *repanda* (Poir.) Guss.
 1129 — *scorpioides* (L.) Koch
- 1130 * *Coronilla valentina* L. ssp. *glauca* (L.) Batt.
 1131 *Crotalaria incana* L.
 1132 * *Cytisus grandiflorus* (Brot.) DC.
 1133 * — *multiflorus* (L'Hérit.) Sweet
 1134 * — *scoparius* (L.) Link
 1135 * — *striatus* (Hill) Rothm.
 1136 *Dalea alopecuroides* Willd.
 1137 *Desmodium canadense* DC.
 1138 — *cinerascens* Franch.
 1139 — *tillifolium* G. Don
 1140 *Dolichos jacquini* DC.
 1141 *Dorycnium pentaphyllum* Scop. ssp. *pentaphyllum*
 1142 * — *rectum* (L.) Ser.
 1143 *Erythrina crista-galli* L.
 1144 — *senegalensis* DC.
 1145 *Galega officinalis* L.
 1146 * *Genista berberidea* Lange
 1147 * — *falcata* Brot.
 1148 — *tinctoria* L.
 1149 * — *tournefortii* Spach
 1150 * — *triacanthos* Brot.
 1151 *Gleditsia triacanthos* Brot.
 1152 *Glycine soja* (L.) Sieb. et Zucc.
 1153 *Hedysarum coronarium* L.
 1154 * *Hippocrepis unisiliquosa* L.
 1155 *Lablab niger* Medic.
 1156 *Laburnum anagyroides* Medic.
 1157 * *Lathyrus amphicarpos* L.
 1158 * — *angulatus* L.
 1159 * — *annuus* L.
 1160 * — *aphaca* L.
 1161 * — *cicera* L.
 1162 * — *clymenum* L.
 1163 * — *hirsutus* L.
 1164 — *niger* (L.) Bernh. ssp. *niger*
 1165 — *nissolia* L.
 1166 * — *ochrus* (L.) DC.
 1167 — *odoratus* L.
 1168 — *sativus* L.
 1169 * — *sphaericus* Retz.
 1170 * — *sylvestris* L.
 1171 * — *tingitanus* L.
 1172 *Leucaena leucocephala* (Lam.) De Wit
 1173 * *Lotus angustissimus* L.
 1174 — *conimbricensis* Brot.
 1175 * — *corniculatus* L.

Lythraceae

- 1336 * *Ammannia coccinea* Rottb. 1370
 1337 - *senegalensis* Lam. 1371
 1338 *Cuphea ignea* DC. f.
 1339 - *lanceolata* Ait. 1372
 1340 - *micropetala* H. B. et K. 1373
 1341 *Heimia myrtifolia* Cham. et Schlecht. 1374
 1342 - *salicifolia* (H. B. et K.) Link 1375
 1343 *Lagerstroemia indica* L. 1376
 1344 * *Lythrum borysthenicum* (Schränk) Litv. 1377
 1345 * - *junceum* Banks et Soland. 1379
 1346 * - *portula* (L.) D. A. Webb 1380
 1347 * - *salicaria* L. 1381
 1348 * *Rotala indica* (Willd.) Koehne 1382
 1383
 1384
 1385

Magnoliaceae

- 1349 ** *Magnolia grandiflora* L.
 1350 ** - *soulangeana* Soul. var. *lennei* Rehd. 1386

Malvaceae

- 1351 *Abutilon avicennae* Gaertn. 1387
 1352 - *grandiflorum* (Willd.) Sweet
 1353 * - *indicum* Sweet
 1354 *Alcea rosea* L. 1388
 1355 *Althaea cannabina* L.
 1356 * - *officinalis* L.
 1357 *Anoda wrightii* Asa Gray
 1358 *Hibiscus roseus* Thore ex Lois. 1389
 1359 - *syriacus* L. 1390
 1360 - *trionum* L.
 1361 *Kitaibelia vitifolia* Willd.
 1362 *Lagunaria pattersonii* G. Don
 1363 *Lavatera arborea* L. 1391
 1364 * - *cretica* L. 1392
 1365 - *olbia* L.
 1366 * - *trimestris* L. 1393
 1367 *Malope trifida* Cav. 1394
 1368 * *Malva colmeiroi* Willd. var. *mariziana* P. Cout.
 1369 * - *hispanica* L. 1395

- Malva nicaeensis* All.
 - *sylvestris* L. var. *sylvestris*
 - *verticillata* L.
Malvastrum capense (L.) Garcke
 - *peruvianum* A. Gray
 - *spicatum* (L.) A. Gray
Malvaviscus arboreus Cav.
Pavonia hastata Cav.
 - *praemorsa* (L. f.) Cav.
 - *spinifex* Cav.
Sida elliottii Torr. et Asa Gray
 - *hermaphrodita* (L.) Rusby
 - *rhombifolia* L.
 - *spinosa* L.
 - *triloba* Cav.
Sphaeralcea umbellata (Cav.) G. Don

Martyniaceae

- Martynia lutea* Lindl.

Melastomataceae

- Clidemia hirta* (L.) D. Don

Meliaceae

- Melia azederach* L.

Menispermaceae

- Cocculus carolinus* (L.) DC.
 - *laurifolius* DC.

Moraceae

- Dorstenia contrajerva* L.
Maclura pomifera (Raf.) C. K. Schneid.
Morus alba L.
 - *nigra* L.

Myoporaceae

- Myoporum tenuifolium* G. Forster

- 1526 *Armeria maritima* (Miller) Willd.
ssp. *alpina*
(Willd.) P. Silva
- 1527 * - *welwitschii* Boiss.
- 1528 * *Limonium binervosum* (C. E. Sm.)
Salmon ssp.
binervosum
- 1529 - *latifolium* (Sm.) O.
Kuntze
- 1530 - *sinuatum* (L.) Mill.
- 1531 * - *vulgare* Mill.
- 1532 * *Plumbago europaea* L.
- 1533 - *zeylanica* L.
- Polemoniaceae**
- 1534 *Cobaea scandens* Cav.
- 1535 *Collomia biflora* Brand
- 1536 - *grandiflora* Dougl.
- 1537 - *linearis* Nutt.
- 1538 *Gilia capitata* Dougl.
- 1539 - *laciniata* Ruiz et Pav.
- 1540 - *multicaulis* Benth.
- 1541 - *tricolor* Benth.
- 1542 *Navarretia squarrosa* (Eschsch.)
Hook. et Arn.
- 1543 *Phlox drummondii* Hook.
- 1544 - *paniculata* L.
- 1545 *Polemonium mexicanum* Cerv.
- Polygalaceae**
- 1546 * *Polygala microphylla* L.
- 1547 * - *monspeliaca* L.
- 1548 - *myrtifolia* L.
- 1549 - *virgata* Thunb.
- 1550 * - *vulgaris* L.
- Polygonaceae**
- 1551 *Bilderdykia baldschuanica* (Re-
gel)
D. A. Webb
- 1552 * - *convolvulus* (L.) Du
mort.
- 1553 * - *dumetorum* (L.) Du-
mort.
- 1554 * *Emex spinosa* (L.) Campd.
- 1555 *Polygonum amphibium* L.
- 1556 * - *aviculare* L.
- 1557 * *Polygonum capitatum* D. Don
- 1558 * - *equisetiforme* Sibth. et
Sm.
- 1559 * - *hydropiper* L.
- 1560 * - *maritimum* L.
- 1561 - *orientale* L.
- 1562 * - *persicaria* L.
- 1563 * - *salicifolium* Willd.
- 1564 *Rheum rhaponticum* L.
- 1565 * *Rumex acetosa* L.
- 1566 * - *angiocarpus* Murb.
- 1567 * - *bucephalophorus* L.
- 1568 * - *conglomeratus* Murr.
- 1569 * - *crispus* L.
- 1570 * - *intermedius* DC.
- 1571 - *lunaria* L.
- 1572 - *patientia* L.
- 1573 * - *pulcher* L.
- 1574 * - *scutatus* L.
- 1575 - *thyrsoides* Desf.
- Portulacaceae**
- 1576 *Anacampteros rufescens* (Haw.) Sweet
- 1577 *Calandrinia pilosiuscula* Lindl.
- 1578 * *Montia fontana* L. ssp. *amportitana*
Sennen
- 1579 - *perfoliata* (Donn ex Willd.)
Howell
- 1580 *Portulaca grandiflora* Hook.
- 1581 - *marginata* H. B. et K.
- 1582 * - *oleracea* L.
- 1583 - *pilosa* L.
- 1584 *Portulacaria afra* Jacq.
- Primulaceae**
- 1585 * *Anagallis arvensis* L.
- 1586 * - *monelli* L. var. *linifolia*
(L.) Lange
- 1587 * - *tenella* (L.) L.
- 1588 * *Asterolinon linum-stellatum* (L.)
Duby
- 1589 *Cyclamen persicum* Mill.
- 1590 * *Lysimachia ephemerum* L.
- 1591 - *punctata* L. var. *verti-
cillata* (M.
Bieb.) Boiss.
- 1592 * - *vulgaris* L.
- 1593 *Primula malacoides* Frach.

- | | | | |
|------|--|------|---|
| 1594 | <i>Primula obconica</i> Hance | 1629 | * <i>Paeonia broteroi</i> Boiss. et Reut. |
| 1595 | * — <i>vulgaris</i> Huds. | 1630 | — <i>potanini</i> Komarov var. |
| 1596 | * <i>Samolus valerandi</i> L. | | <i>trollioides</i> F.
C. Stern |
| | Proteaceae | 1631 | <i>Ranunculus acris</i> L. |
| 1597 | <i>Grevillea robusta</i> A. Cunn. | 1632 | * — <i>arvensis</i> L. |
| 1598 | <i>Hakea salicifolia</i> (Vent.) B. L.
Burttt. | 1633 | — <i>asiaticus</i> L. |
| 1599 | — <i>sericea</i> Schrader | 1634 | — <i>brutius</i> Ten. |
| | Punicaceae | 1635 | * — <i>bulbosus</i> L. ssp. <i>adscen-</i>
<i>dens</i> (Brot.)
Neves |
| 1600 | <i>Punica granatum</i> L. | 1636 | — — <i>ssp. gallegicus</i>
(Willk.) P. W.
Ball et Heywood |
| | Ranunculaceae | 1637 | * — <i>bullatus</i> L. |
| 1601 | <i>Anemone coronaria</i> L. | 1638 | * — <i>bupleuroides</i> Brot. |
| 1602 | — <i>japonica</i> (Thunb.) Sieb.
et Zucc. | 1639 | — <i>constantinopolitanus</i>
(DC.) D'Urv. |
| 1603 | * — <i>palmata</i> L. | 1640 | * — <i>ficaria</i> L. |
| 1604 | — <i>riparia</i> Fernald | 1641 | * — <i>flammula</i> L. |
| 1605 | * — <i>trifolia</i> L. | 1642 | * — <i>gramineus</i> L. |
| 1606 | — <i>virginiana</i> L. | 1643 | * — <i>gregarius</i> Brot. |
| 1607 | <i>Aquilegia canadensis</i> Fisch. | 1644 | * — <i>hederaceus</i> L. |
| 1608 | — <i>chrysantha</i> Gray | 1645 | * — <i>muricatus</i> L. |
| 1609 | — <i>dichroa</i> Freyn | 1646 | * — <i>ophioglossifolius</i> Vill. |
| 1610 | — <i>formosa</i> Fisch. var.
<i>hybrida</i> Hort. | 1647 | * — <i>parviflorus</i> L. |
| 1611 | — <i>fragrans</i> Benth. | 1648 | * — <i>peltatus</i> Schrank ssp.
<i>pseudo-fluitans</i>
(Syme) Franco |
| 1612 | — <i>longissima</i> Asa Gray | 1649 | * — <i>repens</i> L. |
| 1613 | * — <i>vulgaris</i> L. | 1650 | — <i>sceleratus</i> L. |
| 1614 | * <i>Clematis campaniflora</i> Brot. | 1651 | * — <i>trilobus</i> Desf. |
| 1615 | — <i>heracleifolia</i> DC. | 1652 | * <i>Thalictrum flavum</i> L. ssp. <i>glaucum</i>
(Desf.) Batt. |
| 1616 | * — <i>vitalba</i> L. | 1653 | — <i>minus</i> L. |
| 1617 | * <i>Consolida ajacis</i> (L.) Schur | | Resedaceae |
| 1618 | * <i>Delphinium halteratum</i> Sibth. et
Sm. | 1654 | <i>Reseda alba</i> L. |
| 1619 | * — <i>pentagynum</i> Lam. | 1655 | — <i>lutea</i> L. |
| 1620 | * — <i>staphisagria</i> L. | 1656 | * — <i>luteola</i> L. |
| 1621 | * <i>Helleborus foetidus</i> L. | 1657 | * — <i>media</i> Lag. |
| 1622 | — <i>lividus</i> Aiton ssp.
<i>corsicus</i> (Willd.)
Tutin | 1658 | * — <i>virgata</i> Boiss. et Reut. |
| 1623 | <i>Nigella arvensis</i> L. | 1659 | * <i>Sesamoides canescens</i> (L.) O. Kuntze
ssp. <i>canescens</i> |
| 1624 | — <i>bucharica</i> N. Schipcz. | | Rhamnaceae |
| 1625 | — <i>ciliaris</i> DC. | 1660 | * <i>Frangula alnus</i> Mill. |
| 1626 | * — <i>damascena</i> L. | 1661 | <i>Hovenia dulcis</i> Thunb. |
| 1627 | — <i>hispanica</i> L. | | |
| 1628 | — <i>sativa</i> L. | | |

1744 *Zanthoxylum simulans* Hance

Salicaceae

1745 * *Populus nigra* L.

Santalaceae

1746 * *Osyris alba* L.

Sapindaceae

1747 *Cardiospermum halicacabum* L.
1748 *Koelreuteria paniculata* Laxm.

Saururaceae

1749 *Houttuynia cordata* Thunb.

Saxifragaceae

1750 *Astilbe japonica* Asa Gray
1751 *Deutzia scabra* Thunb.
1752 *Escallonia montevidensis* (Cham.
et Schlecht.)
DC.
1753 *Francoa appendiculata* Cav.
1754 *Philadelphus coronarius* L.
1755 * *Saxifraga continentalis* (Engler
et Irmscher)
D. A. Webb
1756 * — *granulata* L.
1757 * — *spathularis* Brot.
1758 — *stolonifera* Meerb.
1759 *Tellima grandiflora* (Pursh) Dou
glas ex Lindley

Scrophulariaceae

1760 *Alonsoa incisifolia* Ruiz et Pav.
1761 * *Anarrhinum bellidifolium* (L.)
Willd.
1762 * *Antirrhinum cirrhigerum* Welw.
1763 * — *majus* L. ssp. *linkia-*
num (Boiss. et
Reut.) Rothm.
1764 * — *meoanthum* Hoffgg. et
Link
1765 * *Bartsia aspera* (Brot.) Lange

1766 * *Bellardia trixago* (L.) All.
1767 *Calceolaria scabiosifolia* Sims
1768 * *Celsia horizontalis* Moench
1769 *Collinsia heterophylla* Buist ex
R. Grah.
1770 * *Cymbalaria muralis* Gaertn., Mey.
et Scherb.
1771 *Digitalis ferruginea* L.
1772 — *lanata* Ehrh.
1773 — *lutea* L.
1774 * — *purpurea* L.
1775 * — *thapsi* L.
1776 *Erinus alpinus* L.
1777 * *Gratiola linifolia* Vahl
1778 * — *officinalis* L
1779 *Halleria lucida* L.
1780 *Hebe speciosa* (R. Cunn.) Andersen
1781 * *Ilysanthes dubia* (L.) Barnh.
1782 * *Kickxia cirrhosa* (L.) Fritsch
1783 * — *spuria* (L.) Dumort.
1784 * *Linaria amethystea* (Lam.) Hoffgg.
et Link
1785 * — — ssp. *multipuncta*
ta (Brot.) Chater
et D. A. Webb
1786 * — *bipartita* (Vent.) Willd.
1787 * — *caesia* (Pers.) DC.
1788 — *repens* (L.) Mill.
1789 * — *saxatilis* (L.) Chaz.
1790 * — *spartea* (L.) Willd.
1791 * — *supina* (L.) Chaz.
1792 * — *triornithophora* (L.) Willd.
1793 * — *viscosa* (L.) Dumort.-Cour-
set
1794 *Mimulus luteus* L. var. *cupreus* Hook.
1795 * *Misopates calycinum* Rothm.
1796 * — *orontium* (L.) Rafin. var.
parviflorum DC. f.
1797 * *Odontites tenuifolia* (Pers.) G.
Don f.
1798 * *Parentucellia latifolia* (L.) Car.
1799 * — *viscosa* (L.) Car.
1800 *Paulownia tomentosa* Steud.
1801 * *Pedicularis sylvatica* L. ssp. *lusi-*
tanica (Hoffgg.
et Link) P. Cout.
1802 *Penstemon campanulatus* Willd.
1803 — *digitalis* (Sweet) Nutt.
1804 — *gloxinoides* Hort.

- | | | | |
|------|---|------|--|
| 1805 | <i>Phygelius capensis</i> E. Mey. ex Benth. | 1840 | <i>Browallia viscosa</i> H. B. et K. |
| 1806 | * <i>Rhinanthus minor</i> L. | 1841 | <i>Brunfelsia latifolia</i> Benth. |
| 1807 | * <i>Scrophularia auriculata</i> L. var. <i>glabra</i> P. Cout. | 1842 | <i>Capsicum annuum</i> L. var. <i>grossum</i> (L.) Sendt. |
| 1808 | * - - var. <i>pubescens</i> Car. | 1843 | <i>Cestrum euanthes</i> Schlecht. |
| 1809 | * - <i>canina</i> L. var. <i>bagtica</i> Boiss. | 1844 | <i>Cyphomandra betacea</i> (Cav.) Sendt. |
| 1810 | * - - var. <i>pinatifida</i> Boiss. | 1845 | <i>Datura inermis</i> Juss. et Jacq. |
| 1811 | * - <i>grandiflora</i> DC. | 1846 | - <i>innoxia</i> Mill. |
| 1812 | - <i>nodosa</i> L. | 1847 | * - <i>stramonium</i> L. |
| 1813 | * <i>Sibthorpia europaea</i> L. | 1848 | * - - var. <i>tatula</i> (L.) Torray |
| 1814 | <i>Tetranema mexicanum</i> Benth. | 1849 | * <i>Hyoscyamus albus</i> L. ssp. <i>major</i> (Mill.) P. Cout. |
| 1815 | <i>Verbascum blattaria</i> L. | 1850 | <i>Lochroma coccinea</i> Schow. |
| 1816 | - <i>gnaphalodes</i> Bieb. | 1851 | <i>Lycium afrum</i> L. |
| 1817 | * - <i>litigiosum</i> Samp. | 1852 | - <i>barbarum</i> L. |
| 1818 | - <i>lychnitis</i> L. | 1853 | <i>Lycopersicon esculentum</i> Mill. var. <i>cerasiforme</i> (Dunal) Alef. |
| 1819 | - <i>phlomoides</i> L. | 1854 | - - var. <i>piriforme</i> (Dunal) Alef. |
| 1820 | * - <i>pulverulentum</i> Vill. | 1855 | - <i>pimpinellifolium</i> Mill. |
| 1821 | * - <i>sinuatum</i> L. | 1856 | <i>Nicandra physalodes</i> (L.) Gaertn. |
| 1822 | * - <i>thapsus</i> L. | 1857 | <i>Nicotiana glauca</i> R. C. Grah. |
| 1823 | * - <i>virgatum</i> Stokes | 1858 | - <i>longiflora</i> Cav. |
| 1824 | * <i>Veronica acinifolia</i> L. | 1859 | - <i>rustica</i> L. |
| 1825 | * - <i>anagallis -aquatica</i> L. ssp. <i>transiens</i> Rouy | 1860 | - <i>sanderæ</i> Sander |
| 1826 | * - <i>anagalloides</i> Guss. | 1861 | - <i>tabacum</i> L. |
| 1827 | * - <i>arvensis</i> L. | 1862 | <i>Nierembergia frutescens</i> Dur. |
| 1828 | * - <i>hederifolia</i> L. | 1863 | <i>Petunia hybrida</i> Vilm. |
| 1829 | - <i>longifolia</i> L. | 1864 | <i>Physalis alkekengi</i> L. |
| 1830 | * - <i>micrantha</i> Hoffgg. et Link | 1865 | - <i>ixocarpa</i> Brot. |
| 1831 | * - <i>officinalis</i> L. | 1866 | - <i>peruviana</i> L. |
| 1832 | - <i>parviflora</i> Vahl | 1867 | - <i>pruinosa</i> L. |
| 1833 | * - <i>peregrina</i> L. | 1868 | - <i>pubescens</i> L. |
| 1834 | * - <i>persica</i> Poir. | 1869 | <i>Schizanthus pinnatus</i> Ruiz et Pav. |
| 1835 | * - <i>polita</i> Fries | 1870 | <i>Solanum americanum</i> Miller |
| 1836 | * - <i>scutellata</i> L. | 1871 | - <i>argentinum</i> Bitter et Lillo |
| 1837 | - <i>serpyllifolia</i> L. | 1872 | - <i>atropurpureum</i> Schrank |
| | | 1873 | * - <i>dulcamara</i> L. |
| | | 1874 | - <i>heterodoxum</i> Dunal |
| | | 1875 | - <i>laciniatum</i> Ait. |
| | | 1876 | * - <i>nigrum</i> L. |
| | | 1877 | * - - var. <i>miniatum</i> (Bernh.) Mert. et Koch |
| 1838 | * <i>Ailanthus altissima</i> (Mill.) Swingle | 1878 | - <i>rantonnettii</i> Car. |
| | | 1879 | - <i>sodomeum</i> L. |
| | | 1880 | * - <i>sublobatum</i> Willd. |
| | | 1881 | - <i>variabile</i> Mart. |

Simaroubaceae**Solanaceae**

- 2021 *Verbena bonariensis* L.
 2022 — *canadensis* (L.) Britt.
 2023 — *hastata* L.
 2024 — *lasiochachys* Link
 2025 * — *officinalis* L.
 2026 — *urticifolia* Jacq.
 2027 *Vitex agnus-castus* L.
 2028 — *negundo* L.
- Violaceae**
- 2029 * *Viola arvensis* Murray
 2030 * — *lactea* Sm.
 2031 * — *langeana* Valentine
 2032 * — *odorata* L.
 2033 * — *palustris* L.
 2034 * — *riviniiana* Reichenb.
- 2035 *Viola x wittrockiana* Gams
- Vitaceae**
- 2036 *Ampelopsis arborea* Koehne
 2037 — *japonica* (Thunb.) Makino
 2038 *Parthenocissus quinquefolia* (L.)
 Planch.
 2039 — *tricuspidata* (Sieb. et
 Zucc.) Planch.
 2040 *Vitis serjanifolia* Maxim. var. *palmi-*
loba Rehd.
 2041 — *vinifera* L.
- Zygophyllaceae**
- 2042 * *Tribulus terrestris* L.

MONOCOTYLEDONES

- Agavaceae**
- 2043 * *Agave americana* L.
 2044 *Cordyline australis* Hook. f.
 2045 *Phormium tenax* Forst.
- Alismataceae**
- 2046 * *Alisma plantago-aquatica* L.
 2047 * *Baldellia ranunculoides* (L.)
 Parl.
 2048 * *Sagittaria sagittifolia* L.
- Amaryllidaceae**
- 2049 *Amaryllis belladonna* L.
 2050 *Clivia nobilis* Lindl.
 2051 *Hypoxis rooperi* T. Moore
 2052 — *villosa* L.
 2053 * *Leucojum autumnale* L.
 2054 * *Narcissus bulbocodium* L.
 2055 * — *cyclamineus* DC.
 2056 — *jonquilla* L.
 2057 — *obesus* Salisb.
 2058 — *tazetta* L.
 2059 — *triandrus* L. var. *cer-*
nuus (Salisb.)
 Bak.
 2060 * — — var. *concolor*
 (Haw.) Bak.
- Araceae**
- 2061 * *Pancreatium maritimum* L.
- 2062 *Aglaonema robelinii* (Linden) L.
 Gentil
- 2063 * *Arisarum vulgare* Targ.-Toz.
 2064 * *Arum italicum* Mill.
 2065 *Remusatia vivipara* Schott
- Bromeliaceae**
- 2066 *Lindmania penduliflora* (C. H.
 Wright) Stapf
- Commelinaceae**
- 2067 *Palisota barberi* Hook. f.
 2068 *Rhoeo discolor* (L'Hér.) Hance
 2069 *Tinantia fugax* Scheidw.
 2070 *Tradescantia paludosa* Anders. et
 Woods.
- Cyperaceae**
- 2071 * *Bolboschoenus maritimus* (L.) Palla
 2072 * *Carex arenaria* L.
 2073 * — *binervis* Sm.

- 2074 * *Carex broteriana* Samp.
 2075 * — *depressa* Link
 2076 * — *divisa* Huds.
 2077 * — *divulsa* Stokes
 2078 * — *durieui* Steud.
 2079 * — *echinata* Murr.
 2080 * — *extensa* Cood.
 2081 * — *flacca* Schreb.
 2082 * — *flava* L.
 2083 * — *helodes* Link
 2084 * — *hispida* Willd.
 2085 * — *longisetä* Brot.
 2086 * — *morrowii* Boott
 2087 * — *paniculata* L.
 2088 * — *pendula* Huds.
 2089 * — *pilulifera* L.
 2090 * — *pseudo-cyperus* L.
 2091 * — *punctata* Gaud.
 2092 * — *remota* L.
 2093 * — *riparia* Curt.
 2094 * — *serotina* MÉRAT
 2095 * — *trinervis* Degl.
 2096 * — *vulpina* L.
 2097 *Cladium mariscus* (L.) Pohl
 2098 * *Cyperus difformis* L.
 2099 * — *eragrostis* Lam.
 2100 * — *flavescens* L.
 2101 * — *fuscus* L.
 2102 * — *kally* (Forsk.) Murb.
 2103 * — *longus* L. ssp. *badius*
 (Desf.) Aschers.
 et Graebn.
 2104 * — *melichianus* (L.) Delile
 2105 * — *serotinus* Rottb.
 2106 * *Eleocharis flavescens* (Poir.)
 Urban
 2107 * — *multicaulis* (Sm.) Sm.
 2108 * *Fimbristylis dichotoma* (L.) Vahl
 2109 * *Fuirena pubescens* (Poir.) Kunth
 2110 * *Holoschoenus vulgaris* Link
 2111 * *Isolepis setacea* (L.) R. Br.
 2112 *Kyllinga monocephala* Rottb.
 2113 * *Rhynchospora glauca* Vahl
 2114 * *Schoenoplectus lacustris* (L.)
 Palla
 2115 * — *mucronatus* (L.)
 Palla
 2116 * *Schoenus nigricans* L.
 2117 * *Scirpus americanus* Pers.
 2118 * — *cernuus* Vahl
 2119 * *Scirpus fluitans* L.
 2120 * — *juncooides* Roxb.
- Dioscoreaceae**
- 2121 * *Tamus communis* L.
- Gramineae**
- 2122 * *Aegilops ovata* L.
 2123 * — *triuncialis* L.
 2124 * *Agropyron campestre* Green et Godr.
 2125 — *caninum* (L.) P. Beauv.
 2126 * — *junceiforme* (A. et D. Löve
 ve) A. et D. Löve
 2127 * — *pungens* (Pers.) Roem. et
 Schult.
 2128 * *Agrostis castellana* Boiss. et Reut.
 2129 * — *elegans* Thore
 2130 * — *filifolia* Link
 2131 * — *juressi* Link
 2132 * — *salmantica* (Lag.) Kunth
 2133 * — *semiverticillata* (Forsk.)
 C. Chr.
 2134 * — *setacea* Curt.
 2135 * — *truncatula* Parl.
 2136 * *Aira caryophyllea* L.
 2137 * — *praecox* L.
 2138 * *Airopsis tenella* (Cav.) Coss. et
 Dur.
 2139 * *Alopecurus geniculatus* L.
 2140 — *mysuroides* Huds.
 2141 * *Ammophila arenaria* (L.) Link
 2142 * *Andropogon ischaemum* L.
 2143 — *scoparius* Mich.
 2144 * *Anthoxanthum amarum* Brot.
 2145 * — *aristatum* Boiss.
 2146 * — *odoratum* L.
 2147 * *Arrhenatherum elatius* (L.) P. Beauv.
 ex J. et C. Presl
 2148 * — *thorei* (Duby) Desm.
 2149 *Arthraxon ciliaris* P. Beauv. var.
submuticus Regel
 2150 * *Atropis maritima* (Huds.) Griseb.
 2151 * *Avena alba* Vahl
 2152 * — *fatua* L.
 2153 * — *sterilis* L.
 2154 * — *strigosa* Schreb.
 2155 * *Avenochloa albinervis* (Boiss.) Holub

- 2316 *Sisyrinchium striatum* Smith
 2317 *Sparaxis tricolor* (Curt.) Ker-
 -Gawl.
 2318 *Watsonia bulbilifera* Mathews
- Juncaceae**
- 2319 * *Juncus acutus* L.
 2320 * - *articulatus* L.
 2321 * - *bufonius* L.
 2322 * - *bulbosus* L.
 2323 * - *capitatus* Weigel
 2324 * - *compressus* Jacq.
 2325 * - *effusus* L.
 2326 * - *imbricatus* Laharpe var.
chamissonis
 (Kunth) Buchenau
 2327 * - *inflexus* L.
 2328 * - *maritimus* Lam.
 2329 * - *mutabilis* Lam.
 2330 * - *squarrosus* L.
 2331 * - *subuliflorus* Drejer
 2332 * - *tenageia* Ehrh.
 2333 * - *valvatus* Link
 2334 * *Luzula campestris* (L.) DC.
 2335 * - *forsteri* (Sm.) DC.
 2336 - *henriquesii* Degen
 2337 * - *multiflora* (Retz.) Lej.
 var. *multiflora*
 2338 * - *purpurea* Link
- Juncaginaceae**
- 2339 * *Triglochin barrelieri* Lois.
 2340 * - *maritima* L.
 2341 * - *striata* Ruiz et Pav.
- Liliaceae**
- 2342 *Agapanthus praecox* Willd. ssp.
praecox
 2343 - - ssp. *orienta-*
lis Leighton.
 2344 * *Allium ampeloprasum* L.
 2345 * - *baeticum* Boiss.
 2346 - *carinatum* L.
 2347 - *cepa* L.
 2348 * - *neapolitanum* Cyr.
 2349 * - *nigrum* L.
 2350 * - *paniculatum* L.
- 2351 * *Allium roseum* L
 2352 - *sativum* L.
 2353 * - *schmitzi* P. Cout.
 2354 - *schoenoprasum* L.
 2355 * - *sphaerocephalum* L.
 2356 - *subhirsutum* L.
 2357 * - *triquetrum* L.
 2358 * - *vineale* L.
 2359 *Aloe arborescens* Mill.
 2360 *Arthropodium cirrhatum* (Forsk. f.)
 R. Br.
 2361 * *Asparagus albus* L.
 2362 * - *aphyllus* L.
 2363 - *asparagoides* (L.) W. F.
 Wright
 2364 - *falcatus* L.
 2365 - *officinalis* L.
 2366 - *plumosus* Bak.
 2367 - *sprengeri* Regel
 2368 *Asphodeline liburnica* Reichb.
 2369 * *Asphodelus cerasiferus* Gay
 2370 * - *lusitanicus* P. Cout.
 2371 * - *microcarpus* Viv.
 2372 *Bowiea volubilis* Harv.
 2373 *Chlorophytum comosum* (Thunb.)
 Jacques
 2374 * *Colchicum lusitanicum* Brot.
 2375 *Eustrephus latifolius* R. Br.
 2376 * *Fritillaria lusitanica* Wickstr.
 2377 * *Gagea soleirolii* Schultz
 2378 *Hemerocallis citrina* Baroni
 2379 - *lilioasphodelus* L.
 2380 *Hyacinthus amethystinus* L.
 2381 * - *dubius* Guss.
 2382 * *Lilium martagon* L.
 2383 - *regale* Wils.
 2384 * *Merendera bulbocodium* Ram.
 2385 * *Muscari comosum* (L.) Mill.
 2386 * - *racemosum* (L.) Mill.
 2387 * - - ssp. *neglectum*
 (Guss.) Corbière
 2388 * *Nothoscordum inodorum* (Ait.)
 Nichols.
 2389 *Ophiopogon jaburan* Lodd.
 2390 - *japonicus* (Thunb.) Ker-
 -Gawl.
 2391 *Ornithogalum caudatum* Ait.
 2392 * - *concinnum* Salisb.
 2393 * - *narbonense* L.
 2394 * - *pyrenaicum* L.

